

NORME COMPORTAMENTALI

IN CASO DI EVACUAZIONE GENERALE (omino interattivo della camparilla)

- Interrompere tutte le attività
- Lasciare gli oggetti personali dove si trovano
- Mantenere la calma, non spingersi, non corere, non urlare
- Le scure ordinatamente acciambolando i deboli gli Aiupila
- Procurarsi per file ordinate
- Seguire le voci di fuga (urlare)
- Non usare mai l'ascensore
- Raggiungere il vano di raccolta presenziata

IN CASO DI EVACUAZIONE PER ESPLENDO RICORDARSI DI:

- Contattare il piano e di seguire tramite un faxoleto, preferibilmente legnato, nel caso vi sia presenza di fumo lungo il percorso di fuga.
- Se i corridoi e le vie di fuga non sono percorribili o sono intesi dal fumo, non uscire dalla classe, chiudere la porta, sigillare ogni fessura della porta, se possibile mandare studenti o altri lavoratori, segnalare la propria presenza dalle finestre.

IN CASO DI INCENDIO

Chiunque si accorge dell'incendio:

- aziona l'allarme antincendio attivando così la procedura per l'evacuazione generale;
- avverte il Coordinatore che si trova sul luogo dell'incendio e valuta l'opportunità di far intervenire la squadra antincendio.

IN CASO DI EMERGENZA SISMICA

L'incarico dev'essere:

- mantenere in continuo contatto con il coordinatore attivando dispositivi sull'eventuale evacuazione;
- studenti, docenti e tutto il personale devono:
- allontanarsi dal centro della stanza;
- proteggersi, durante il sisma, dalla caduta di oggetti e calcinacci riprendendosi sotto i banchi o in corrispondenza delle architravi;
- nel caso si precipita alla evacuazione seguire le norme specifiche di evacuazione, una volta all'esterno, allontanarsi con sicurezza, tutti di corsa, linee eliminate dove l'incarico di sorveglianza dev'essere;
- con l'aiuto di alcuni predisposti e, se necessario, sghignoli di operatori scolastici curare la protezione degli alunni disabili.

IN CASO DI INONDAZIONE

Tanto il personale e gli studenti devono:

- raggiungere i piani più alti dell'edificio ed attendere i soccorsi;
- evitare di bere acqua dal rubinetto perché potrebbe essere contaminata.
- Il personale sanitario e docente dev'essere:
- Alzare il livello di sorveglianza che potrebbe essere contaminata l'ambiente;
- intercettare l'eventuale deriva quando l'inquinazione generale.

IN CASO DI SOSPETTA PRESENZA DI UNO RAGGIO

Chiunque si accorge di un oggetto sospeso o neera telefonate di segnalazione:

- non si avvicina all'oggetto, non tenta di identificarlo o di rimuoverlo;
- rinviare il coordinatore dell'intera scuola che dispone in stato di allarme.

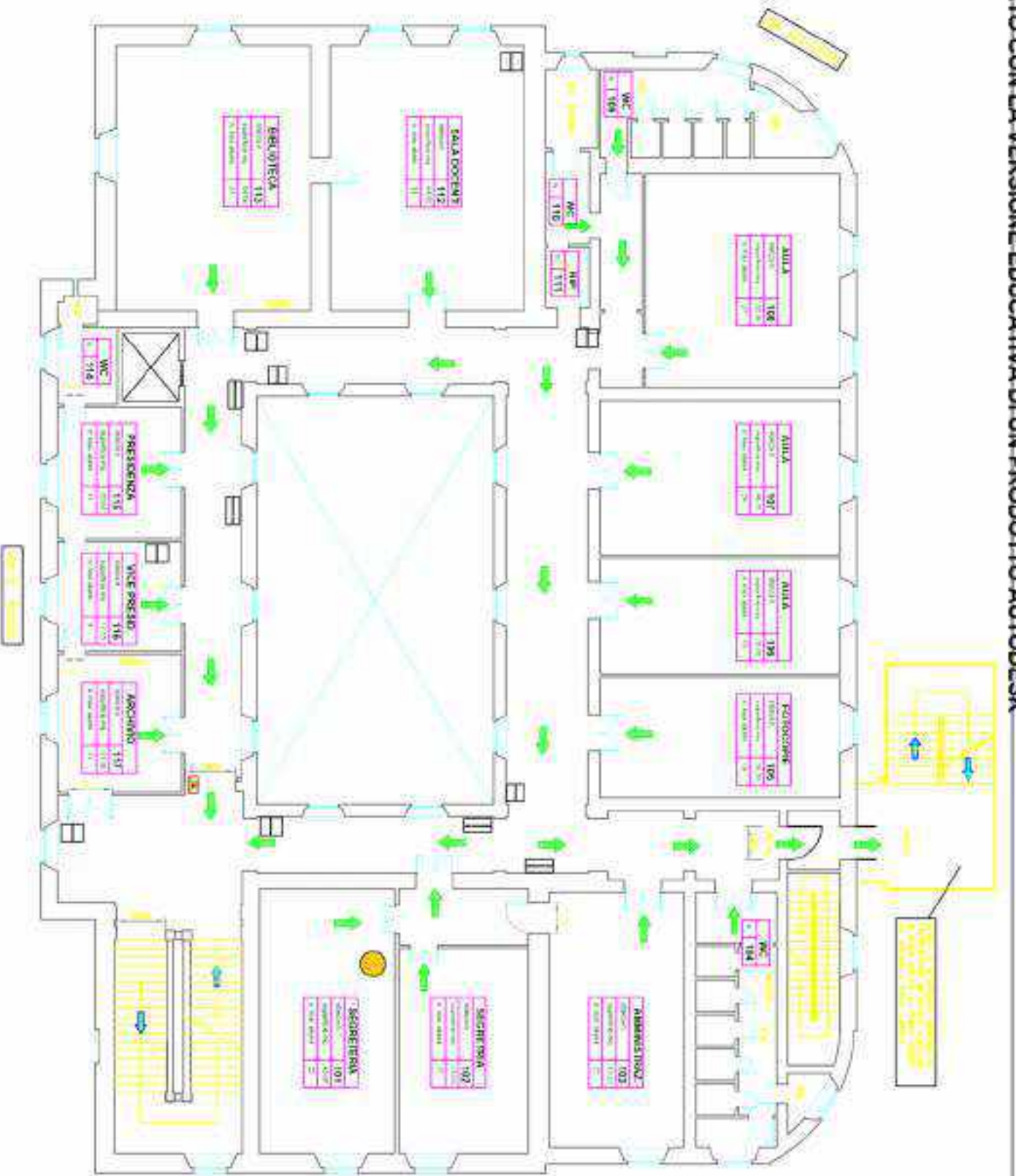
IN CASO DI EMERGENZA TOSSICA O CHE COMPORTI IL CONTAMINAMENTO

In caso di emergenza per fumo tossico, è indispensabile conoscere la durata del richiamo ed evacuare solo in caso di effettiva necessità. Il personale della scuola è tenuto al rispetto di tutte le norme di sicurezza, a salvaguardare l'incolumità degli alunni, in caso di allarme o di emergenza che comporti l'obbligo di evacuare in ambienti confinati il personale è tenuto ad assumere e far assumere agli alunni tutte le misure di autoprotezione consentite e sperimentare durante le esercitazioni.

Evacuati devono:

- chiudere le finestre, tutti i sistemi di ventilazione; le porte divisa presenti in classe;
- respirare agli imbucchi, compiti specifici per la prevenzione della fuora dell'aria come sigillare ad intavola con stracci bagnati;
- mantenersi in continuo contatto con il coordinatore attivando, dispositivi sull'eventuale evacuazione;
- Gli studenti devono scendere a mantenere una stretta fila lungo gli usci;
- I docenti di sostegno devono:
- con l'aiuto di alcuni predisposti e, se necessario, supportati da operatori scolastici curare la protezione degli alunni disabili.

CREATO CON LA VERSIONE EDUCATIVA DI UN PRODOTTO AUTODESK



LEGENDA

	DIRIZIONE USCITA DI EMERGENZA		ESTINTORE
	PERCORSO DI USCITA ORIZZONTALE		RILEVATORE DI FUMI
	PERCORSO DI USCITA IN DISCESA		ATTACCO MANIGLIETTA VV.F.
	PUNTO DI RACCOLTA		PULSANTE DI ALLARME ANTINCENDIO
	USCITA DI EMERGENZA		VOI SIETE QUI
	CASSIETTA DI PRONTO SOCCORSO		
	LANCIA ANTINCENDIO		

I.S.S. "Niccolini-Palli"

PLESSO DI VIA ROSSI-LIVORNO

PIANO DI EVACUAZIONE

PIANO PRIMO

Doc. Ing. CLAUDIO CIAVATTINI

Ottobre 2019

revisione n° 1

data: 11/09/2020

CONFERMA LA VALIDITÀ DEL DOCUMENTO PER IL CORSO DI
LAUREA IN INGEGNERIA CIVILE (CIVIL ENGINEERING)
CORSO DI LAUREA IN INGEGNERIA CIVILE (CIVIL ENGINEERING)
CORSO DI LAUREA IN INGEGNERIA CIVILE (CIVIL ENGINEERING)

NORME COMPORTAMENTALI

IN CASO DI EVACUAZIONE GENERALE (caso intermittente della comparsa di

- Interrompere tutte le attività
- Lasciare gli oggetti personali dove si trovano
- Mantenere la calma, non panico, non correre, non urlare
- Uscire ordinatamente uscendosi dove è più vicina
- Procedere per file ordinate
- Seguire le vie di fuga indicate
- Non usare mai l'ascensore
- Raggiungere l'area di raccolta assegnata

IN CASO DI EVACUAZIONE PER INCENDIO RICORDARSI DI

- Camminare dritti e di respirare tramite un fazzoletto, preferibilmente bagnato.
- In caso di sua presenza di fumo lungo il percorso di fuga.
- Se l'ombrello e le scarpe di fuga non sono personali o sono intesi dal fumo, non usare.
- Nella classe, chiudere la porta, sigillare ogni fessura della porta, se possibile anziché
- Uscire dalla stanza, seguire la propria procedura delle fessure.

IN CASO DI INCENDIO

immagine si accoppia dell'incendio:

• Evacuare l'aula immediatamente interponendosi la protezione per l'evacuazione generale, arretrare il Coordinatore che si trova sul luogo dell'incendio e valutare la necessità di intervenire in seguito all'incendio.

CASO DI EMERGENZA SISMICA

• In caso di emergenza sismica, il coordinatore incaricato disporrà gli allievi in posizioni sicure, decanta e tutto il personale deve essere allontanato dal centro della stanza. I professori, durante il sisma, dovranno rimanere in piedi e calcoleranno rapidamente, se necessario, il numero di allievi che si trovano nella stanza e, se necessario, disporranno gli allievi in posizioni sicure, decanta e tutto il personale deve essere allontanato dal centro della stanza. I professori, durante il sisma, dovranno rimanere in piedi e calcoleranno rapidamente, se necessario, il numero di allievi che si trovano nella stanza e, se necessario, disporranno gli allievi in posizioni sicure, decanta e tutto il personale deve essere allontanato dal centro della stanza.

CASO DI INONDAZIONE

• In caso di emergenza di inondazione, il coordinatore incaricato disporrà gli allievi in posizioni sicure, decanta e tutto il personale deve essere allontanato dal centro della stanza. I professori, durante il sisma, dovranno rimanere in piedi e calcoleranno rapidamente, se necessario, il numero di allievi che si trovano nella stanza e, se necessario, disporranno gli allievi in posizioni sicure, decanta e tutto il personale deve essere allontanato dal centro della stanza.

CASO DI SOSPESITA' PRESENZA DI UN ORDINE

• In caso di emergenza di sospensione dell'ordine, il coordinatore incaricato disporrà gli allievi in posizioni sicure, decanta e tutto il personale deve essere allontanato dal centro della stanza. I professori, durante il sisma, dovranno rimanere in piedi e calcoleranno rapidamente, se necessario, il numero di allievi che si trovano nella stanza e, se necessario, disporranno gli allievi in posizioni sicure, decanta e tutto il personale deve essere allontanato dal centro della stanza.

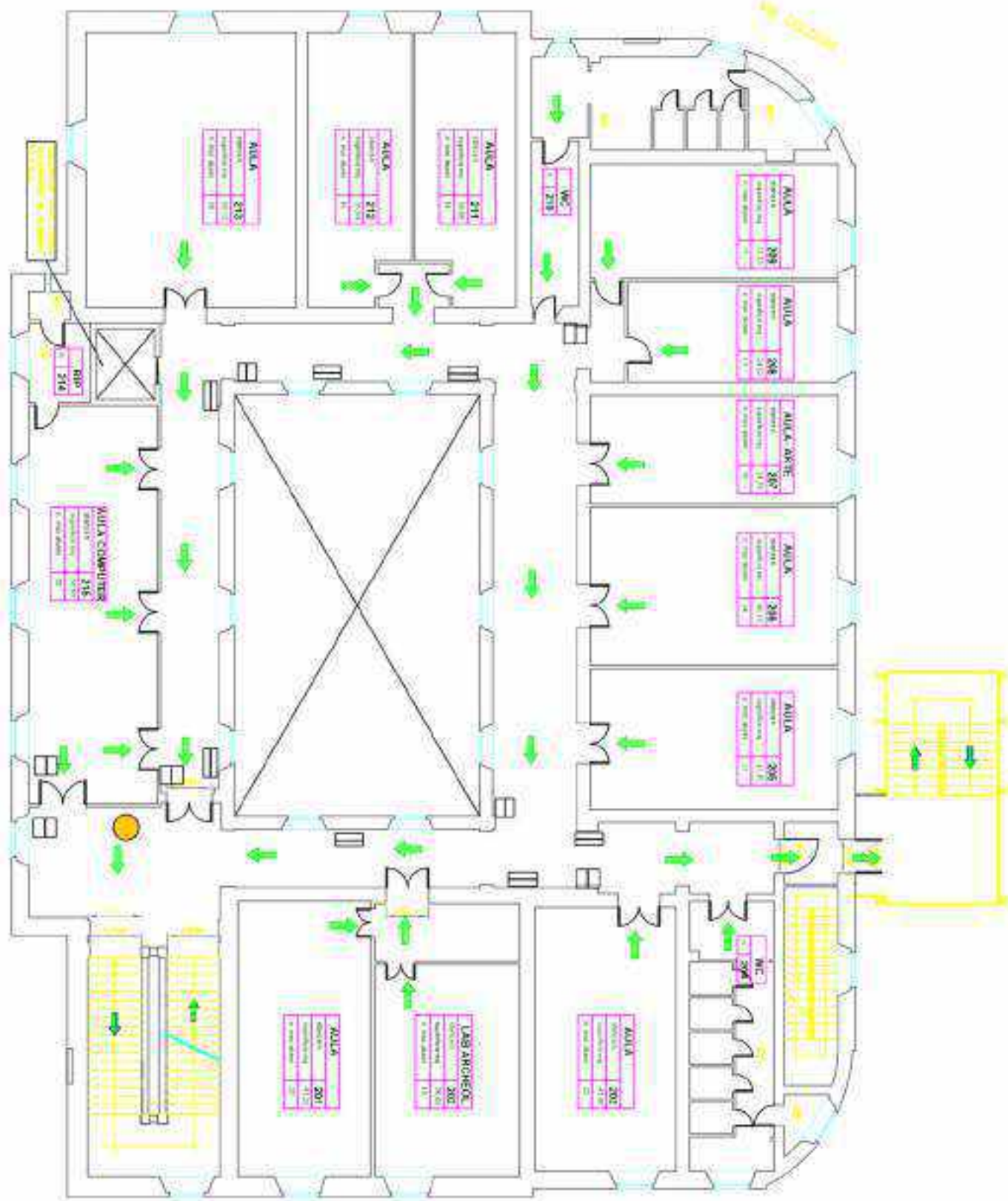
CASO DI EMERGENZA FOSSICA O CHE COMPORTI IL CONTINUAZIONE

• In caso di emergenza per fessura fossica, è indispensabile conoscere la durata del rilascio di evacuare solo in caso di emergenza necessaria. Il personale della scuola e tutto il personale di tutte le norme di sicurezza, a salvaguardare l'incolumità degli allievi, in caso di uscita forzata o di emergenza che comporti obbligo di rimanere in ambienti confinati, il personale è tenuto ad assicurare e far assumere ogni stanza tutte le misure di autoprotezione, somministrare e somministrare durante le evacuazioni.

• In caso di emergenza per fessura fossica, è indispensabile conoscere la durata del rilascio di evacuare solo in caso di emergenza necessaria. Il personale della scuola e tutto il personale di tutte le norme di sicurezza, a salvaguardare l'incolumità degli allievi, in caso di uscita forzata o di emergenza che comporti obbligo di rimanere in ambienti confinati, il personale è tenuto ad assicurare e far assumere ogni stanza tutte le misure di autoprotezione, somministrare e somministrare durante le evacuazioni.

• In caso di emergenza per fessura fossica, è indispensabile conoscere la durata del rilascio di evacuare solo in caso di emergenza necessaria. Il personale della scuola e tutto il personale di tutte le norme di sicurezza, a salvaguardare l'incolumità degli allievi, in caso di uscita forzata o di emergenza che comporti obbligo di rimanere in ambienti confinati, il personale è tenuto ad assicurare e far assumere ogni stanza tutte le misure di autoprotezione, somministrare e somministrare durante le evacuazioni.

CREATO CON LA VERSIONE EDUCATIVA DI UN PRODOTTO AUTODESK



LEGENDA

	DIREZIONE USCITA DI EMERGENZA		ESTINTORE
	PERCORSO DI USCITA ORIZZONTALE		RILEVATORE DI FUMI
	PERCORSO DI USCITA IN DISCESA		ATTACCO MANICHELLA V.V.F.
	PUNTO DI RACCOLTA		PULSANTE DI ALLARME ANTINCENDIO
	USCITA DI EMERGENZA		VOCI SITE QUI
	CASSETTA DI PRONTO SOCCORSO		
	LANCIA ANTINCENDIO		

I.S.I.S. "Niccolini-Pallini"
PLESSO DI VIA ROSSI-LAVORNO

PIANO DI EVACUAZIONE

PIANO SECONDO

Ottobre 2019

revisione n° 1
data: 12.09.2020

Dott. Ing. CLAUDIO CLAVATTINI

SEGNARE LA DATA DELLA VERSIONE EDUCATIVA DI UN PRODOTTO AUTODESK
Crea un documento di lavoro con il tuo prodotto Autodesk
Autodesk è un marchio registrato di Autodesk, Inc. negli Stati Uniti e in altri paesi.
Autodesk, il logo Autodesk e i nomi dei prodotti Autodesk sono marchi registrati di Autodesk, Inc. negli Stati Uniti e in altri paesi.

NORME COMPORTAMENTALI

IN CASO DI EVACUAZIONE GENERALE (salvo interruzione della comparsa)

- Interrompere tutte le attività
- Lasciare gli oggetti personali dove si trovano
- Mantenere la calma, non panico, non correre, non urlare
- Uscire ordinatamente assicurandosi di non far rumore
- Procedere per file ordinate
- Seguire le vie di fuga indicate
- Non usare mai l'ascensore
- Raggiungere l'area di raccolta assegnata

IN CASO DI EVACUAZIONE PER INCENDIO RICORDARSI DI

- Camminare bassi e di respirare tramite un fazzoletto, preferibilmente bagnato.
- In caso di presenza di fumo lungo il percorso di fuga
- Se i corridoi e le porte di fuga non sono percorribili o sono intesi dal fumo, non tentare dalla classe, chiudere la porta, sigillare ogni fessura della porta, se possibile anziché diretto altri luoghi, segnalare la propria presenza dalle finestre.

IN CASO DI INCENDIO

Immagine il successo dell'incendio:
 - Evitare l'ulteriore annoveramento di persone che si procurano per l'evacuazione personale
 - Evitare il Coordonatore che si trova sul luogo dell'incendio e valuta la necessità di intervenire in qualsiasi situazione

CASO DI EMERGENZA SISMICA

Se il personale è già seduto devono:
 - mantenersi in continuo contatto con il coordinatore presentando dispositivi anti-terremoto
 - mantenersi vicini al centro della stanza
 - protendersi, alzare il corpo, darsi un colpo di gomiti e salirci sopra quando sono vicini o in corrispondenza delle architravi
 - in caso di pericolo alta evacuazione seguire le norme specifiche di evacuazione, una volta all'esterno, allontanarsi dai fabbricati, tutti di corsa, linee diritte, per evitare incidenti di sovrappiù, devono
 - con l'aiuto di alcuni protettori, e, se necessario, supportare i protettori scolastici, anche la protezione degli alunni disabili

CASO DI INONDAZIONE

Se il personale è già seduto devono:
 - allontanare i libri più alti dall'edificio ed attendere i soccorsi
 - evitare di essere sopra il rubinetto perché potrebbe essere contaminato
 - protendersi, alzare il corpo, darsi un colpo di gomiti e salirci sopra quando sono vicini o in corrispondenza delle architravi
 - in caso di pericolo alta evacuazione seguire le norme specifiche di evacuazione, una volta all'esterno, allontanarsi dai fabbricati, tutti di corsa, linee diritte, per evitare incidenti di sovrappiù, devono
 - con l'aiuto di alcuni protettori, e, se necessario, supportare i protettori scolastici, anche la protezione degli alunni disabili

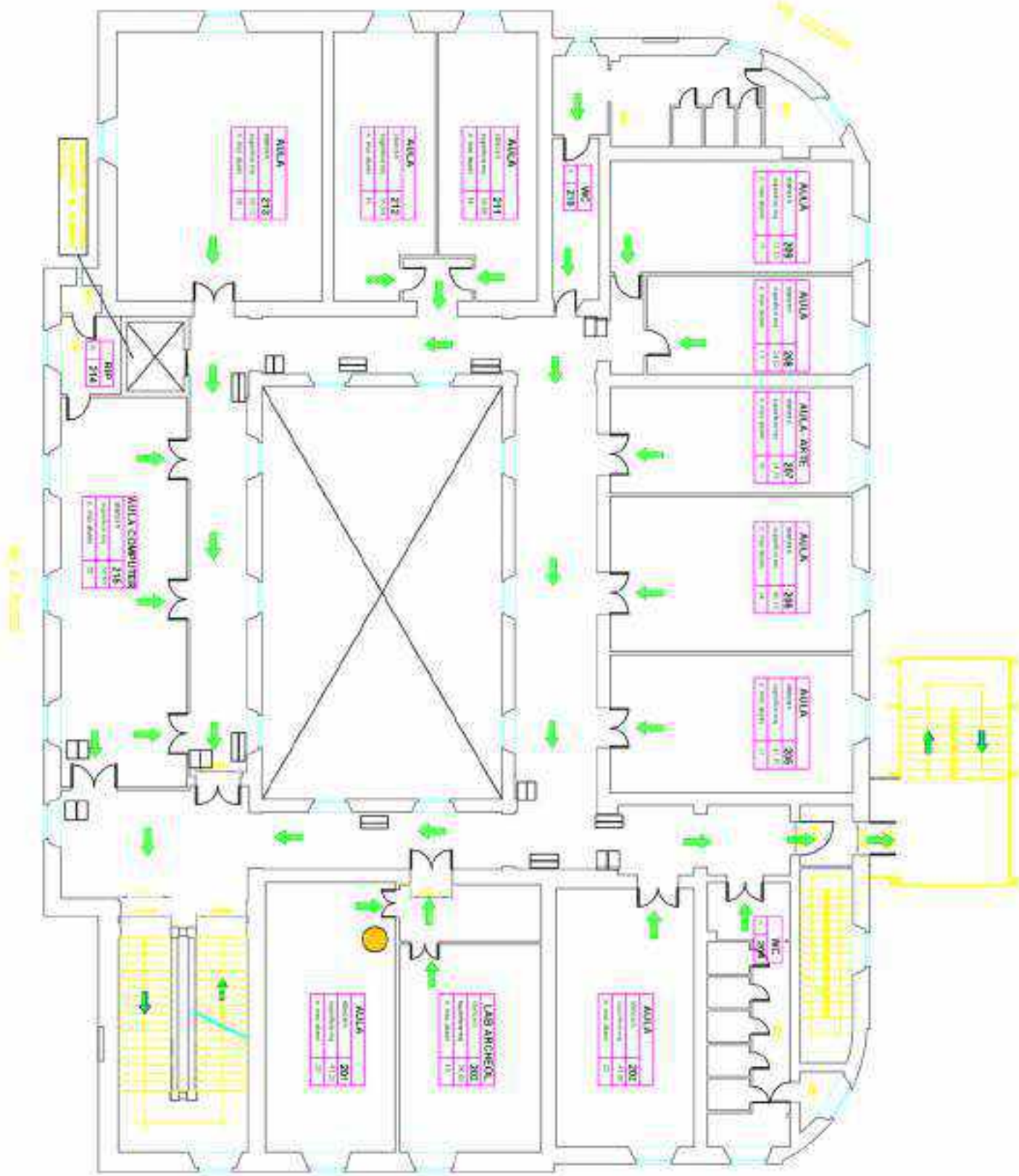
CASO DI SOSPETTA PRESENZA DI UN ORDICO

Immagine il successo di un oggetto sospeso o l'arrivo di un'auto di segnalazione:
 - non si avvicina all'oggetto, non tenta di sbracciarlo o di rimuoverlo
 - avverte il Coordinatore dell'emergenza che dispone lo stato di allarme

CASO DI EMERGENZA TOSSE/O CHE COMPORTI IL CONTINUA

In caso di emergenza per tutte le classi, è indispensabile conoscere la durata del blocco di evacuazione e in caso di emergenza necessaria, il personale della scuola è tenuto al rispetto di tutte le norme di sicurezza, a salvaguardare l'incolumità degli alunni. In caso di rischio di incendio o di emergenza che comporti l'obbligo di rimanere in ambienti confinati, il personale è tenuto ad assicurare e far assumere ogni alunno nelle uscite di evacuazione, conosciute e sperimentate durante le esercitazioni.
 - In caso di emergenza, tutti i docenti di ventidue, le prese d'aria presenti in classe, - assicurare agli studenti compiti specifici per la prevenzione della tenuta dell'aria, come sigillare gli interstizi con stracci bagnati.
 - mantenersi in condizioni compatibili con il coordinatore attendendo disposizioni sull'evacuazione.
 - Gli studenti devono: - mantenersi in terra restando vicini alla porta di uscita, sui tavoli - in caso di emergenza, protettori, e, se necessario, supportare i protettori scolastici, anche la protezione degli alunni disabili.

CREATO CON LA VERSIONE EDUCATIVA DI UN PRODOTTO AUTODESK



LEGENDA

	DIREZIONE USCITA DI EMERGENZA		ESTINTORE
	PERCORSO DI USCITA ORIZZONTALE		RILEVATORE DI FUMI
	PERCORSO DI USCITA IN DISCESA		ATTACCO MANICHELLA V.V.E.
	PUNTO DI RACCOLTA		PULSANTE DI ALLARME ANTINCENDIO
	USCITA DI EMERGENZA		VISI SIFTE QUT
	CASSETTA DI PRONTO SOCCORSO		
	LANCIA ANTINCENDIO		

I.S.I.S. "Niccolini-Pallini"
PLESSO DI VIA ROSSI-LAVORNO

PIANO DI EVACUAZIONE

PIANO SECONDO

revisone n° 1
 data 12.09.2020

Doc. Ing. CLAUDIO CLAVATTINI

SEZIONE DI ARCHITETTURA E DI INGEGNERIA
 CORSO VENEZIA 10 - 00187 ROMA
 TEL. 06/47859111 - FAX 06/47859112
 WWW.AUTODESK.COM

NORME COMPORTAMENTALI

IN CASO DI EVACUAZIONE GENERALE (salvo interruzione della comparsa)

- Interrompere tutte le attività
- Lasciare gli oggetti personali dove si trovano
- Mantenere la calma, non panico, non correre, non urtare
- Uscire ordinatamente uscendone dove è più vicina
- Procedere per file ordinate
- Seguire le vie di fuga indicate
- Non usare mai l'ascensore
- Raggiungere l'area di raccolta assegnata

IN CASO DI EVACUAZIONE PER INCENDIO RICORDARSI DI

- Camminare dritti e di respirare tramite un fazzoletto, preferibilmente bagnato.
- In caso di sua presenza di fumo lungo il percorso di fuga.
- Se l'ombra e le vie di fuga non sono percorribili o sono intesi dal fumo, non tentare dalla edifica, chiedere la guida, seguire ogni fessura della porta, se possibile anziché diretto verso l'uscita, seguire la propria presenza delle fessure.

IN CASO DI INCENDIO

Immagine il concetto dell'incendio:

Il primo intervento è di respingere l'incendio, preferibilmente bagnato, con l'obiettivo di contenere l'incendio, se il contenitore (incendio) è presente, il contenitore che si trova sul luogo dell'incendio e valutare la necessità di intervenire in seguito all'incendio.

CASO DI EMERGENZA SISMICA

Se si verificano terremoti, il personale deve essere informato in anticipo sui possibili rischi di terremoto, il personale deve essere informato sui possibili rischi di terremoto, il personale deve essere informato sui possibili rischi di terremoto, il personale deve essere informato sui possibili rischi di terremoto.

CASO DI INONDAZIONE

Se si verificano inondazioni, il personale deve essere informato sui possibili rischi di inondazione, il personale deve essere informato sui possibili rischi di inondazione, il personale deve essere informato sui possibili rischi di inondazione, il personale deve essere informato sui possibili rischi di inondazione.

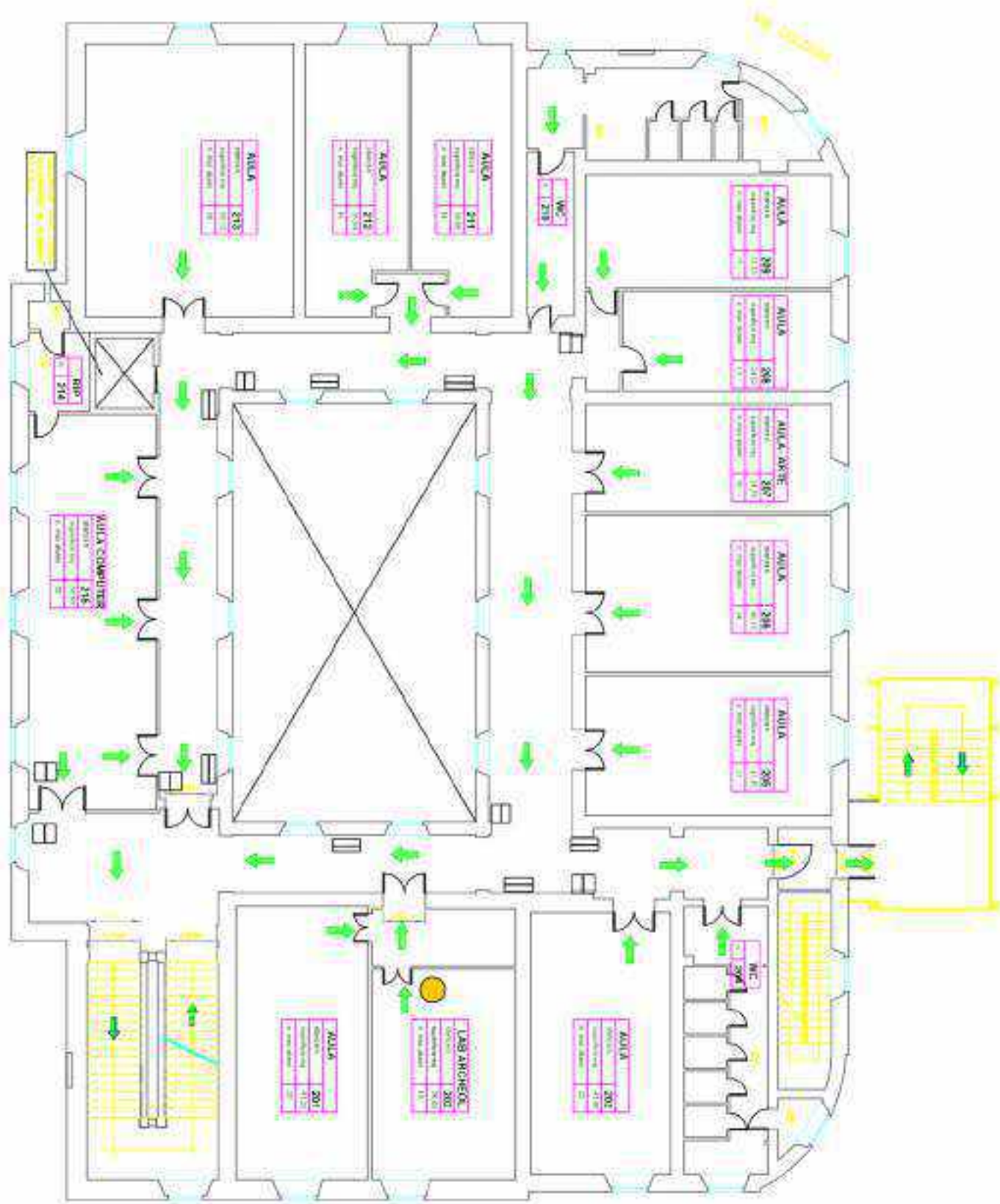
CASO DI SOSPETTA PRESENZA DI UN ORDIGNO

Il personale deve essere informato sui possibili rischi di sospetta presenza di un ordigno, il personale deve essere informato sui possibili rischi di sospetta presenza di un ordigno, il personale deve essere informato sui possibili rischi di sospetta presenza di un ordigno, il personale deve essere informato sui possibili rischi di sospetta presenza di un ordigno.

CASO DI EMERGENZA FOSSICA O CHE COMPORTI IL CONTINUAAMENTO

Il personale deve essere informato sui possibili rischi di emergenza fossica o che comporti il continuamento, il personale deve essere informato sui possibili rischi di emergenza fossica o che comporti il continuamento, il personale deve essere informato sui possibili rischi di emergenza fossica o che comporti il continuamento, il personale deve essere informato sui possibili rischi di emergenza fossica o che comporti il continuamento.

CREATO CON LA VERSIONE EDUCATIVA DI UN PRODOTTO AUTODESK



LEGENDA	
	ESTINTORE
	RELEVATORE DI FUMI
	ATTACCO MANICHELLA V.V.E.
	PULSANTE DI ALLARME ANTINCENDIO
	VOCI SILE QUI
	DIREZIONE USCITA DI EMERGENZA
	PERCORSO DI USCITA ORIZZONTALE
	PERCORSO DI USCITA IN DISCESA
	PUNTO DI RACCOLTA
	USCITA DI EMERGENZA
	CASSETTA DI PRONTO SOCCORSO
	LANCIA ANTINCENDIO

CREATO CON LA VERSIONE EDUCATIVA DI UN PRODOTTO AUTODESK

I.S.I.S. "Niccolini-Pallini"
PLESSO DI VIA ROSSI-LAVORNO
 PIANI DI EVACUAZIONE

PIANO SECONDO
 Ottobre 2019

revisone n° 1
 data: 12.09.2020

Dist. Ing. CLAUDIO CLAVATTINI

NORME COMPORTAMENTALI

IN CASO DI EVACUAZIONE GENERALE (salvo interruzione della comparsa)

- Interrompere tutte le attività
- Lasciare gli oggetti personali dove si trovano
- Mantenere la calma, non panzicare, non urlare
- Evitare inutilmente urtando/colpiti/strisciando/strisciando
- Procedere per file ordinate
- Seguire le vie di fuga indicate
- Non usare mai l'ascensore
- Raggiungere l'area di raccolta assegnata

IN CASO DI EVACUAZIONE PER INCENDIO RICORDARSI DI

- Camminare dritti e di respirare tramite un fazzoletto, preferibilmente bagnato.
- Nel caso vi sia presenza di fumo lungo il percorso di fuga.
- Se l'ombrello e le scarpe di fuga non sono personali o sono intesi dal fumo, non usare.
- Nella classe, chiudere la porta, sigillare ogni fessura della porta, se possibile anziché
- In caso di fumo, seguire la propria presenza dalle finestre.

IN CASO DI INCENDIO

immagine si accoppia dell'incendio:

• Evitare l'ulteriore annoveramento intervenendo in percorsi per l'evacuazione generale, ovvero il Coordinatore che si trova sul luogo dell'incendio e valuta la necessità di intervenire in qualche altro modo.

CASO DI EMERGENZA SISMICA

• In caso di emergenza sismica, il coordinatore incaricato disporrà gli studenti di evacuare in sicurezza, decisa e tutto il personale deve essere allineato dal centro della stanza. I professori, durante il sisma, dovranno cedere il posto ai studenti e, se necessario, dovranno proteggerli con il corpo. In caso di sisma, dovranno seguire le norme specifiche di evacuazione, una volta all'esterno, allontanarsi dai fabbricati, tutti di corsa, linee e fessure, porte soccorsi di soccorso, devono con l'aiuto di alcuni professori, e, se necessario, supportare i propri soci, come la protezione degli alunni disabili.

CASO DI INONDAZIONE

• In caso di emergenza idrica, il personale e gli studenti devono allontanarsi il prima possibile dal edificio ed andare in sicurezza. In caso di emergenza idrica, il personale deve essere allineato dal centro della stanza. I professori, durante il sisma, dovranno cedere il posto ai studenti e, se necessario, dovranno proteggerli con il corpo. In caso di sisma, dovranno seguire le norme specifiche di evacuazione, una volta all'esterno, allontanarsi dai fabbricati, tutti di corsa, linee e fessure, porte soccorsi di soccorso, devono con l'aiuto di alcuni professori, e, se necessario, supportare i propri soci, come la protezione degli alunni disabili.

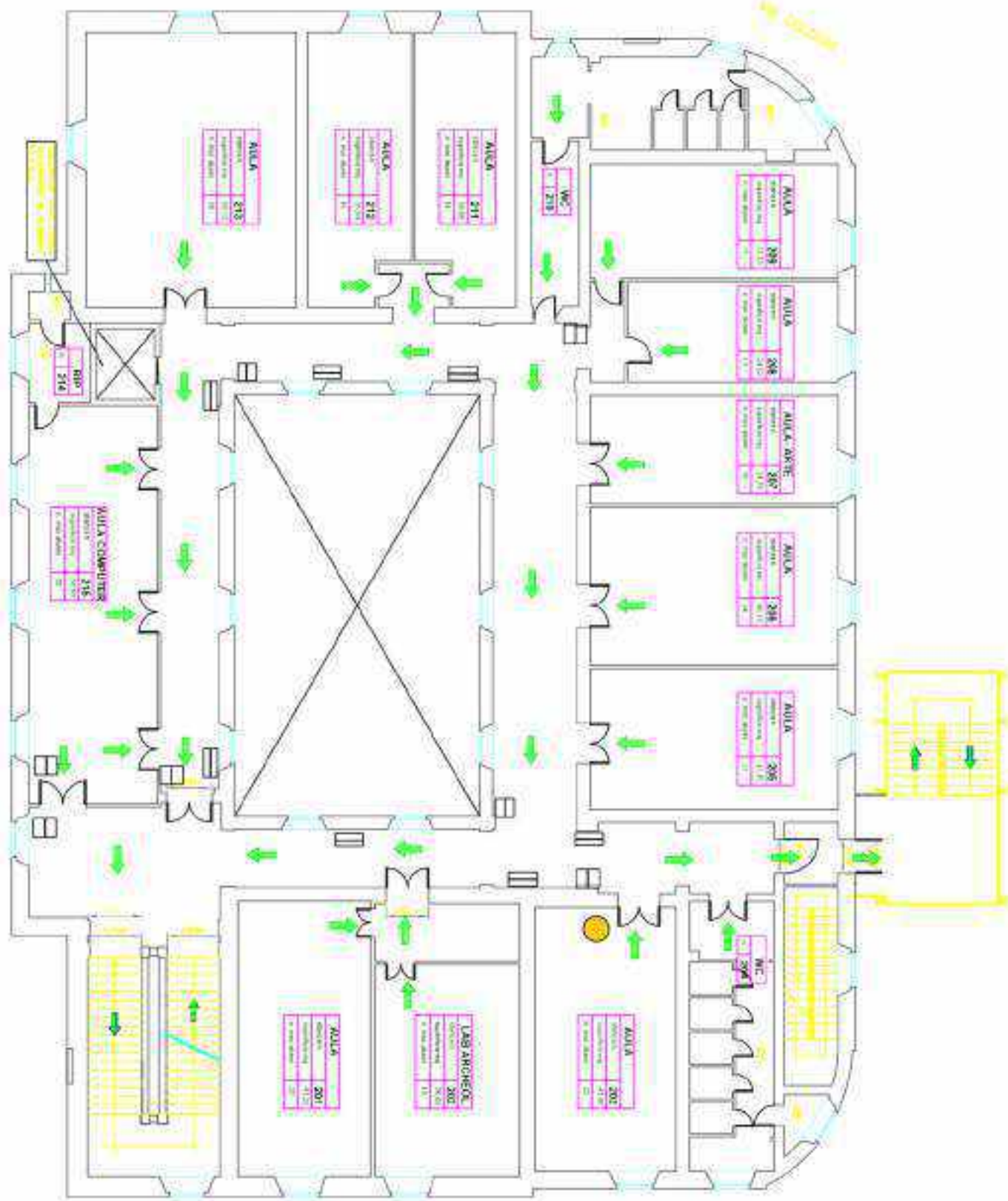
CASO DI SOSPETTA PRESENZA DI UN ORDICO

• In caso di emergenza idrica, il personale e gli studenti devono allontanarsi il prima possibile dal edificio ed andare in sicurezza. In caso di emergenza idrica, il personale deve essere allineato dal centro della stanza. I professori, durante il sisma, dovranno cedere il posto ai studenti e, se necessario, dovranno proteggerli con il corpo. In caso di sisma, dovranno seguire le norme specifiche di evacuazione, una volta all'esterno, allontanarsi dai fabbricati, tutti di corsa, linee e fessure, porte soccorsi di soccorso, devono con l'aiuto di alcuni professori, e, se necessario, supportare i propri soci, come la protezione degli alunni disabili.

CASO DI EMERGENZA FOSSICA O CHE COMPORTI IL CONTINUA

• In caso di emergenza per nube tossica, è indispensabile conoscere la durata del rilascio, se occorre, in caso di emergenza, il personale della scuola e tutto il personale di tutta la scuola, a salvaguardare l'incolumità degli alunni. In caso di nube tossica o di emergenza che comporti il rischio di inquinare l'ambiente, il personale e tutto il personale deve essere allineato dal centro della stanza. I professori, durante il sisma, dovranno cedere il posto ai studenti e, se necessario, dovranno proteggerli con il corpo. In caso di sisma, dovranno seguire le norme specifiche di evacuazione, una volta all'esterno, allontanarsi dai fabbricati, tutti di corsa, linee e fessure, porte soccorsi di soccorso, devono con l'aiuto di alcuni professori, e, se necessario, supportare i propri soci, come la protezione degli alunni disabili.

CREATO CON LA VERSIONE EDUCATIVA DI UN PRODOTTO AUTODESK



LEGENDA

	DIREZIONE USCITA DI EMERGENZA		ESTINTORE
	PERCORSO DI USCITA ORIZZONTALE		RILEVATORE DI FUMI
	PERCORSO DI USCITA IN DISCESA		ATTACCO MANICHELLA V.V.F.
	PUNTO DI RACCOLTA		PULSANTE DI ALLARME ANTINCENDIO
	USCITA DI EMERGENZA		VIGI SILEZIO
	CASSETTA DI PRONTO SOCCORSO		
	LANCIA ANTINCENDIO		

I.S.I.S. "Niccolini-Pallini"

PLESSO DI VIA ROSSI-LAVORNO

PIANO DI EVACUAZIONE

PIANO SECONDO

10 ottobre 2019

revisione n° 1
data: 12.09.2020

Diret. Ing. CLAUDIO CLAVATTINI

SEGNARE LA DATA DELLA VERSIONE EDUCATIVA DI UN PRODOTTO AUTODESK
COPERTINA: CLAUDIO CLAVATTINI - 10/10/2019
COPERTINA: CLAUDIO CLAVATTINI - 10/10/2019

CREATO CON LA VERSIONE EDUCATIVA DI UN PRODOTTO AUTODESK

CREATO CON LA VERSIONE EDUCATIVA DI UN PRODOTTO AUTODESK

NORME COMPORTAMENTALI

IN CASO DI EVACUAZIONE GENERALE (salvo interruzione della comparsa)

- Interrompere tutte le attività
- Lasciare gli oggetti personali dove si trovano
- Mantenere la calma, non puntarla, non correre, non urlare
- Uscire ordinatamente uscendone dove è più vicina
- Procedere per file ordinate
- Seguire le vie di fuga indicate
- Non usare mai l'ascensore
- Raggiungere l'area di raccolta assegnata

IN CASO DI EVACUAZIONE PER INCENDIO RICORDARSI DI

- Camminare bassi e di respirare tramite un fazzoletto, preferibilmente bagnato.
- Nel caso vi sia presenza di fumo lungo il percorso di fuga.
- Se l'ombrello e le scarpe hanno un senso preferenziale o sono intesi dal fumo, non usare dalla classe, chiudere la porta, sigillare ogni fessura della porta, se possibile anziché diretto altri luoghi, segnalare la propria presenza dalle finestre.

IN CASO DI INCENDIO

Immagine il concetto dell'incendio:
 - Evitare l'ulteriore annoveramento intervenendo in precedenza per l'evacuazione generale.
 - Evitare il Coefficiente che si trova sul luogo dell'incendio e valutare la necessità di intervenire in seguito all'incendio.

CASO DI EMERGENZA SISMICA

durante il terremoto:
 - mantenersi in continuo contatto con il coordinatore presentando dispositivi sull'eventuale evacuazione.
 - decanta e tutto il personale deve:
 - allontanarsi dal centro della stanza.
 - proteggersi, almeno si trova, dalla caduta di oggetti e calcinacci appiccandosi, sotto i tavoli o in corrispondenza delle architravi.
 - nel caso si preveda alta evasione seguire le norme specifiche di evacuazione.
 - una volta all'esterno, allontanarsi dai fabbricati, tutti di città, linee elettriche, porte soccorsi di soccorso, devono.
 - con l'aiuto di alcuni professori, e, se necessario, supportare i propri soci, come, come la protezione degli alunni disabili.

CASO DI INONDAZIONE

uno il personale e gli studenti devono:
 - allontanarsi il prima più alta dell'edificio ed attendere i soccorsi.
 - evitare di essere acqua dal rubinetto perché potrebbe essere contaminata.
 - personale, studenti e docenti, devono.
 - Mettere al sicuro le sostanze che potrebbero contaminare l'ambiente.
 - intertemporaneamente elettrici, gas, l'interim, generale.

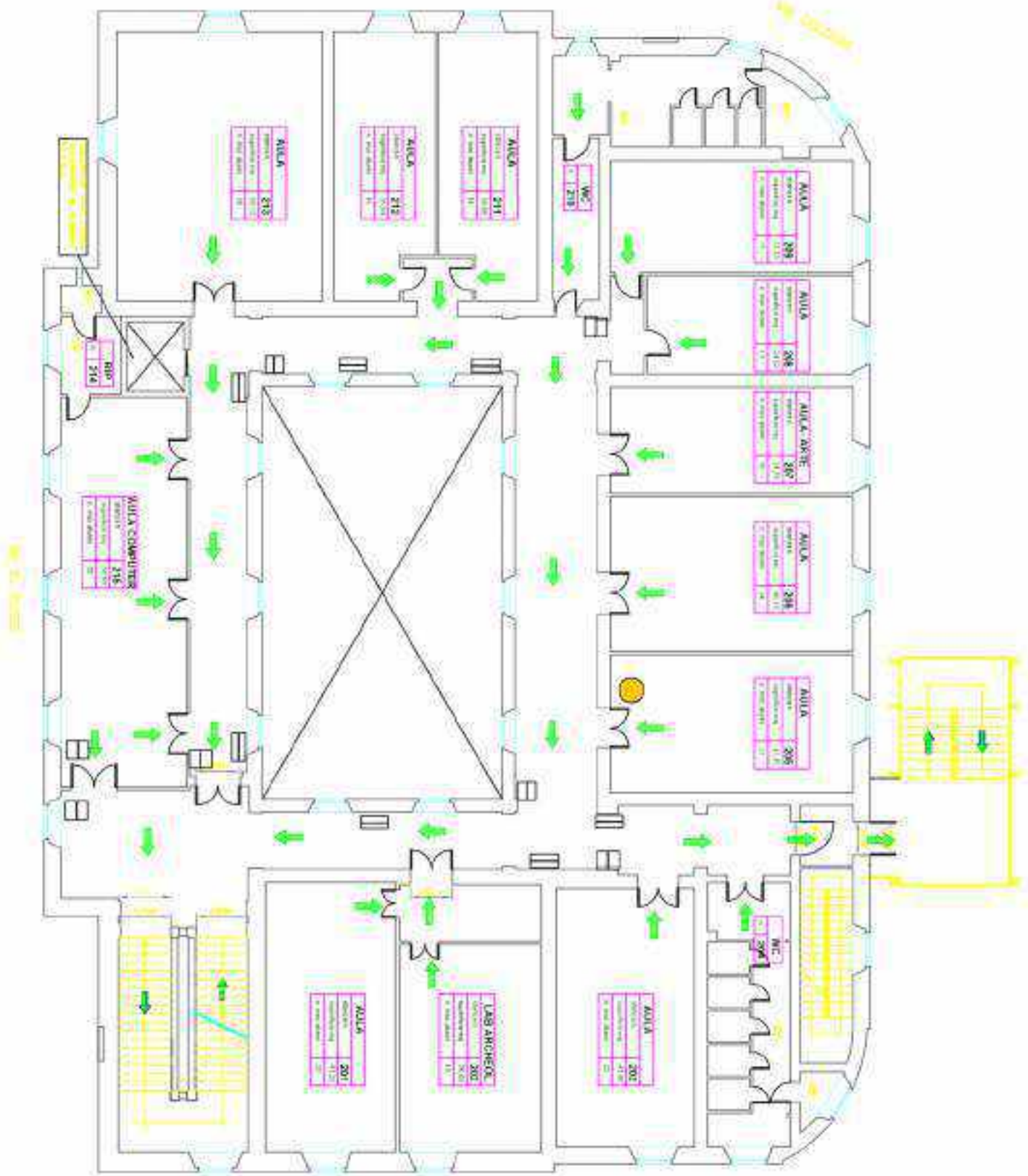
CASO DI SOSPETTA PRESENZA DI UN ORDICO

Il dirigente si accorga di un oggetto sospetto o di una situazione di segnalazione:
 - non si avvicina all'oggetto, non tenta di smentirlo o di rimuoverlo.
 - avverte il Coordinatore dell'emergenza che dispone lo stato di allarme.

CASO DI EMERGENZA FOSSICA O CHE COMPORTI IL CONTINUA

In caso di emergenza per nube tossica, è indispensabile conoscere la durata del rilascio, se evacuare solo in caso di allarme, il personale della scuola e tutto il personale di tutte le norme di sicurezza, a salvaguardare l'incolumità degli alunni. In caso di nube tossica o di emergenza che comporti obbligo di rimanere in ambienti confinati, il personale è tenuto ad assicurare e far assumere ogni alunno nelle misure di protezione, somministrare e somministrare durante le evacuazioni.
 - chiudere le finestre, tutti i sistemi di ventilazione, le porte della presenza in classe.
 - assicurare agli studenti compiti specifici per la protezione della stanza della classe, come: sigillare gli interstizi con stracci bagnati.
 - mantenersi in continuo contatto con il coordinatore attendendo disposizioni sull'eventuale evacuazione.
 - Chi sembra debole, smaltirsi in terra restando una strada bagnata, sul naso;
 - con l'aiuto di alcuni professori e, se necessario, supportare i propri soci, come la protezione degli alunni disabili.

CREATO CON LA VERSIONE EDUCATIVA DI UN PRODOTTO AUTODESK



LEGENDA

	DIREZIONE USCITA DI EMERGENZA		ESTINTORE
	PERCORSO DI USCITA ORIZZONTALE		RELEVATORE DI FUMI
	PERCORSO DI USCITA IN DISCESA		ATTACCO MANICHELLA V.V.F.
	PUNTO DI RACCOLTA		PULSANTE DI ALLARME ANTINCENDIO
	USCITA DI EMERGENZA		VIGI SILE QUI
	CASSETTA DI PRONTO SOCCORSO		
	LANCIA ANTINCENDIO		

I.S.I.S. "Niccolini-Palli"
PLESSO DI VIA ROSSI-LAVORNO
 PIANI DI EVACUAZIONE

PIANO SECONDO
 Ottobre 2019

revisone n° 1
 data: 12.09.2020

Dist. Ing. CLAUDIO CLAVATTINI

CREATO CON LA VERSIONE EDUCATIVA DI UN PRODOTTO AUTODESK

CREATO CON LA VERSIONE EDUCATIVA DI UN PRODOTTO AUTODESK

NORME COMPORTAMENTALI

IN CASO DI EVACUAZIONE GENERALE (salvo interruzione della comparsa)

- Interrompere tutte le attività
- Lasciare gli oggetti personali dove si trovano
- Mantenere la calma, non panico, non correre, non urlare
- Evitare inutilmente urtando/colpiti/strisciando/strisciando
- Procedere per file ordinate
- Seguire le vie di fuga indicate
- Non usare mai l'ascensore
- Raggiungere l'area di raccolta assegnata

IN CASO DI EVACUAZIONE PER INCENDIO RICORDARSI DI

- Camminare bassi e di respirare tramite un fazzoletto, preferibilmente bagnato.
- Nel caso vi sia presenza di fumo lungo il percorso di fuga.
- Se l'ombra e le vie di fuga non sono percorribili o sono intesi dal fumo, non tentare nulla ed essere chiarite la porta, sigillare ogni fessura della porta, se possibile anzitutto in modo sicuro, aspettare in propria presenza delle forze.

IN CASO DI INCENDIO

Immagine il concetto dell'incendio:

Il fumo è più pesante dell'aria e si propaga per gravitazione, per questo si consiglia di camminare bassi e di respirare tramite un fazzoletto, preferibilmente bagnato.

CASO DI EMERGENZA SISMICA

• In caso di terremoto, mantenersi in continuo contatto con il coordinatore incaricato di organizzare l'evacuazione. • In caso di terremoto, mantenersi in continuo contatto con il coordinatore incaricato di organizzare l'evacuazione. • In caso di terremoto, mantenersi in continuo contatto con il coordinatore incaricato di organizzare l'evacuazione. • In caso di terremoto, mantenersi in continuo contatto con il coordinatore incaricato di organizzare l'evacuazione.

CASO DI INONDAZIONE

• In caso di inondazione, il personale e gli studenti devono allontanarsi il prima possibile dal edificio ed andare in sicurezza. • In caso di inondazione, il personale e gli studenti devono allontanarsi il prima possibile dal edificio ed andare in sicurezza. • In caso di inondazione, il personale e gli studenti devono allontanarsi il prima possibile dal edificio ed andare in sicurezza.

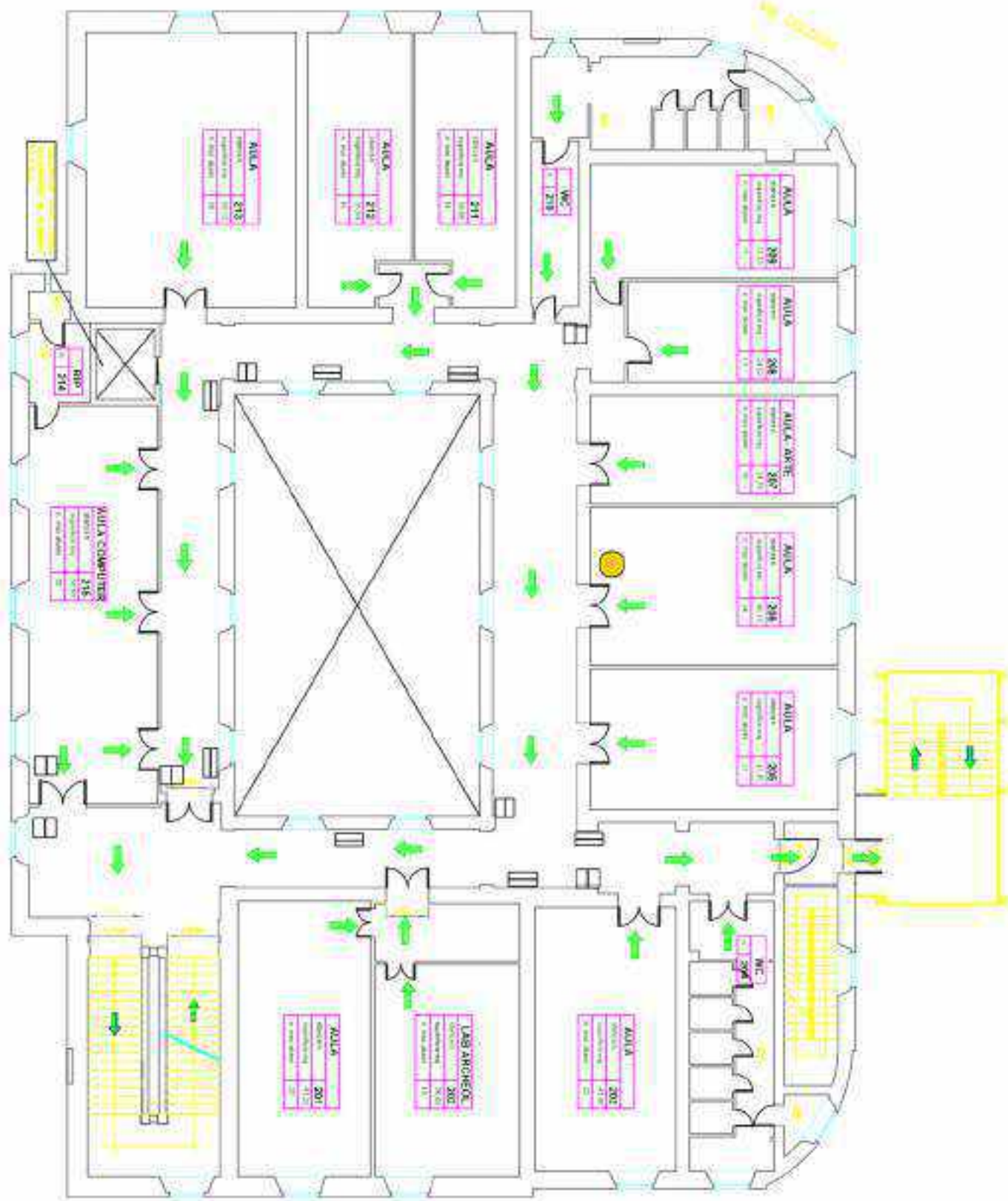
CASO DI SOSPETTA PRESENZA DI UN ORDICO

• In caso di sospetta presenza di un ordico, il personale e gli studenti devono allontanarsi il prima possibile dal edificio ed andare in sicurezza. • In caso di sospetta presenza di un ordico, il personale e gli studenti devono allontanarsi il prima possibile dal edificio ed andare in sicurezza.

CASO DI EMERGENZA FOSSICA O CHE COMPORTI IL CONTINUA

• In caso di emergenza fossica o che comporti il continuo, il personale e gli studenti devono allontanarsi il prima possibile dal edificio ed andare in sicurezza. • In caso di emergenza fossica o che comporti il continuo, il personale e gli studenti devono allontanarsi il prima possibile dal edificio ed andare in sicurezza.

CREATO CON LA VERSIONE EDUCATIVA DI UN PRODOTTO AUTODESK



LEGENDA

	DIREZIONE USCITA DI EMERGENZA		ESTINTORE
	PERCORSO DI USCITA ORIZZONTALE		RELEVATORE DI FUMI
	PERCORSO DI USCITA IN DISCESA		ATTACCO MANICHELLA V.V.F.
	PUNTO DI RACCOLTA		PULSANTE DI ALLARME ANTINCENDIO
	USCITA DI EMERGENZA		VOCI SITE QUI
	CASSETTA DI PRONTO SOCCORSO		
	LANCIA ANTINCENDIO		

I.S.I.S. "Niccolini-Pallini"
PLESSO DI VIA ROSSI-LAVORNO

PIANO DI EVACUAZIONE

PIANO SECONDO

Ottobre 2019

revisione n° 1
data: 12.09.2020

Dott. Ing. CLAUDIO CLAVATTINI

SEGNARE LA DATA DELLA VERSIONE EDUCATIVA DI UN PRODOTTO AUTODESK

CREATO CON LA VERSIONE EDUCATIVA DI UN PRODOTTO AUTODESK

NORME COMPORTAMENTALI

IN CASO DI EVACUAZIONE GENERALE (salvo interruzione della comparsa)

- Interrompere tutte le attività
- Lasciare gli oggetti personali dove si trovano
- Mantenere la calma, non panico, non correre, non urlare
- Evitare inutilmente urtando/colpiti/strisciando/strisciando
- Procedere per file ordinate
- Seguire le vie di fuga indicate
- Non usare mai l'ascensore
- Raggiungere l'area di raccolta assegnata

IN CASO DI EVACUAZIONE PER INCENDIO RICORDARSI DI

- Camminare dritti e di respirare tramite un fazzoletto, preferibilmente bagnato.
- In caso di presenza di fumo lungo il percorso di fuga.
- Se l'ombrello e le scarpe di fuga non sono personali o sono intesi dal fumo, non usare.
- Nella classe, chiudere la porta, sigillare ogni fessura della porta, se possibile anziché diretto altri luoghi, seguire la propria procedura delle fessure.

IN CASO DI INCENDIO

Immagine il concetto dell'incendio:
 - Evitare l'ulteriore annoveramento di persone in percorsi per evacuazione generale.
 - Evitare il Coefficiente che si trova sul luogo dell'incendio e valutare la necessità di intervenire in qualche momento.

CASO DI EMERGENZA SISMICA

Se il personale è già seduto, devono mantenersi in continuo contatto con il coordinatore presentando dispositivi: sull'eventuale evacuazione.
 - In caso di terremoto, il personale deve: prendere, decanta e tutto il personale devono allontanarsi dal centro della stanza.
 - In caso di terremoto, il personale deve: prendere, decanta e tutto il personale devono allontanarsi dal centro della stanza.
 - In caso di terremoto, il personale deve: prendere, decanta e tutto il personale devono allontanarsi dal centro della stanza.

CASO DI INONDAZIONE

Se il personale è già seduto, devono mantenersi in continuo contatto con il coordinatore presentando dispositivi: sull'eventuale evacuazione.
 - In caso di inondazione, il personale deve: prendere, decanta e tutto il personale devono allontanarsi dal centro della stanza.

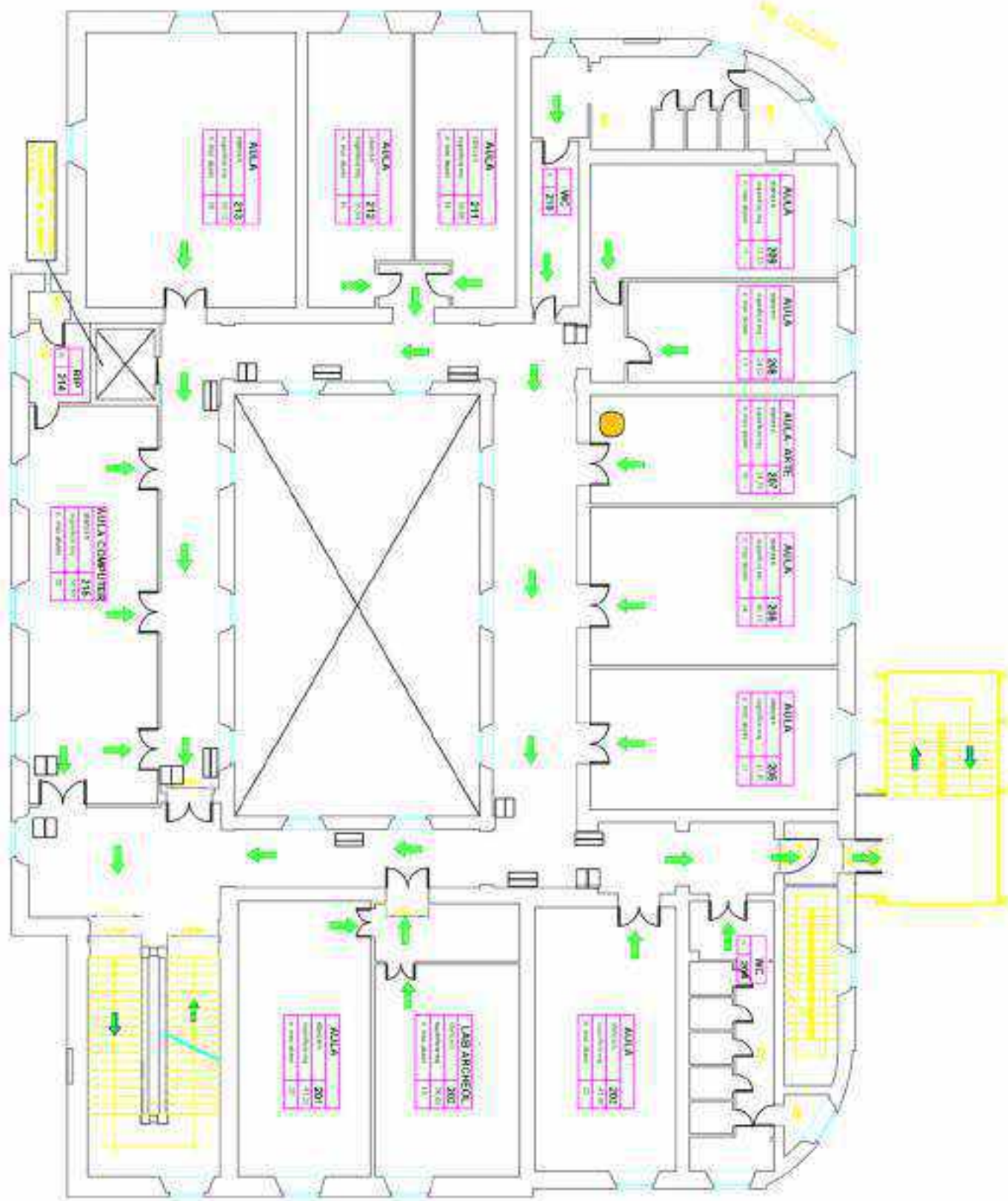
CASO DI SOSPESITA' PRESENZA DI UN ORDIGNO

Il personale è accettato da un oggetto sospeso o aerea ridotta di segnalazione:
 - In caso di sospesa presenza di un ordigno, il personale deve: prendere, decanta e tutto il personale devono allontanarsi dal centro della stanza.

CASO DI EMERGENZA FOSSICA O CHE COMPORTI IL CONTINUAZIONE

In caso di emergenza per nube tossica, è indispensabile conoscere la durata del rilascio, se occorre, in caso di emergenza, il personale della scuola e tutto il personale di tutta la scuola di emergenza, a salvaguardare l'incolumità degli alunni. In caso di nube tossica o di emergenza che comporti obbligo di rimanere in ambienti confinati, il personale è tenuto ad assicurare e far assumere ogni alunno nelle uscite di emergenza, somministrare e somministrare durante le evacuazioni.
 - In caso di emergenza, il personale deve: prendere, decanta e tutto il personale devono allontanarsi dal centro della stanza.

CREATO CON LA VERSIONE EDUCATIVA DI UN PRODOTTO AUTODESK



LEGENDA

	DIREZIONE USCITA DI EMERGENZA		ESTINTORE
	PERCORSO DI USCITA ORIZZONTALE		ATTACCO MANICHELLA V.V.F.
	PERCORSO DI USCITA IN DISCESA		ATTACCO MANICHELLA V.V.F.
	PUNTO DI RACCOLTA		PULSANTE DI ALLARME ANTINCENDIO
	USCITA DI EMERGENZA		VOI SEI QUI
	CASSETTA DI PRONTO SOCCORSO		
	LANCIA ANTINCENDIO		

CREATO CON LA VERSIONE EDUCATIVA DI UN PRODOTTO AUTODESK

I.S.I.S. "Niccolini-Pallini"
PLESSO DI VIA ROSSI-LAVORNO
 PIANI DI EVACUAZIONE

PIANO SECONDO
 Ottobre 2019

revisone n° 1
 data: 12.09.2020

Doc. Ing. CLAUDIO CLAVATTINI

NORME COMPORTAMENTALI

IN CASO DI EVACUAZIONE GENERALE (salvo interruzione della comparsa)

- Interrompere tutte le attività
- Lasciare gli oggetti personali dove si trovano
- Mantenere la calma, non panicare, non urlare
- Evitare inutilmente urtando/colpiti/strisciando/strisciando
- Procedere per file ordinate
- Seguire le vie di fuga indicate
- Non usare mai l'ascensore
- Raggiungere l'area di raccolta assegnata

IN CASO DI EVACUAZIONE PER INCENDIO RICORDARSI DI

- Camminare bassi e di respirare tramite un fazzoletto, preferibilmente bagnato.
- Nel caso vi sia presenza di fumo lungo il percorso di fuga.
- Se l'ombrello e le scarpe di fuga non sono personali o sono intesi dal fumo, non usare.
- Nella classe, chiudere la porta, sigillare ogni fessura della porta, se possibile anzitutto il lato verso l'ingresso, e quindi la propria presenza dalle finestre.

IN CASO DI INCENDIO

immagine si accoppia dell'incendio:

verificare l'ambiente sottostante, intervenire se la presenza per l'evacuazione generale, avvertire il Coordinatore che si trova sul luogo dell'incendio e valutare la necessità di intervenire in qualche altro modo.

CASO DI EMERGENZA SISMICA

occorrenza di terremoto, mantenersi in continuo contatto con il coordinatore presentando dispositivi sull'eventuale evacuazione. In caso di terremoto, decanta e tutto il personale deve: allontanarsi dal centro della stanza; proteggersi, alzare il seno, dalla caduta di oggetti e calcinacci appiccicati, sono banditi o in corrispondenza delle architravi; nel caso si preveda alta evasione seguire le norme specifiche di evacuazione; una volta all'esterno, allontanarsi dai fabbricati, tutti di corsa, linee e fessure, porte soccorsi di soccorso, devono con l'aiuto di alcuni professori, e, se necessario, supportare i propri soci, anche in protezione degli alunni disabili.

CASO DI INONDAZIONE

uno il personale e gli studenti devono: allontanarsi lontanamente dal centro dell'edificio; evitare di usare acqua dal rubinetto perché potrebbe essere contaminata; personale, studenti e docenti devono: verificare al sicuro le sostanze che potrebbero contaminare l'ambiente; interrompere l'impiego elettrico generale; l'interruttore generale.

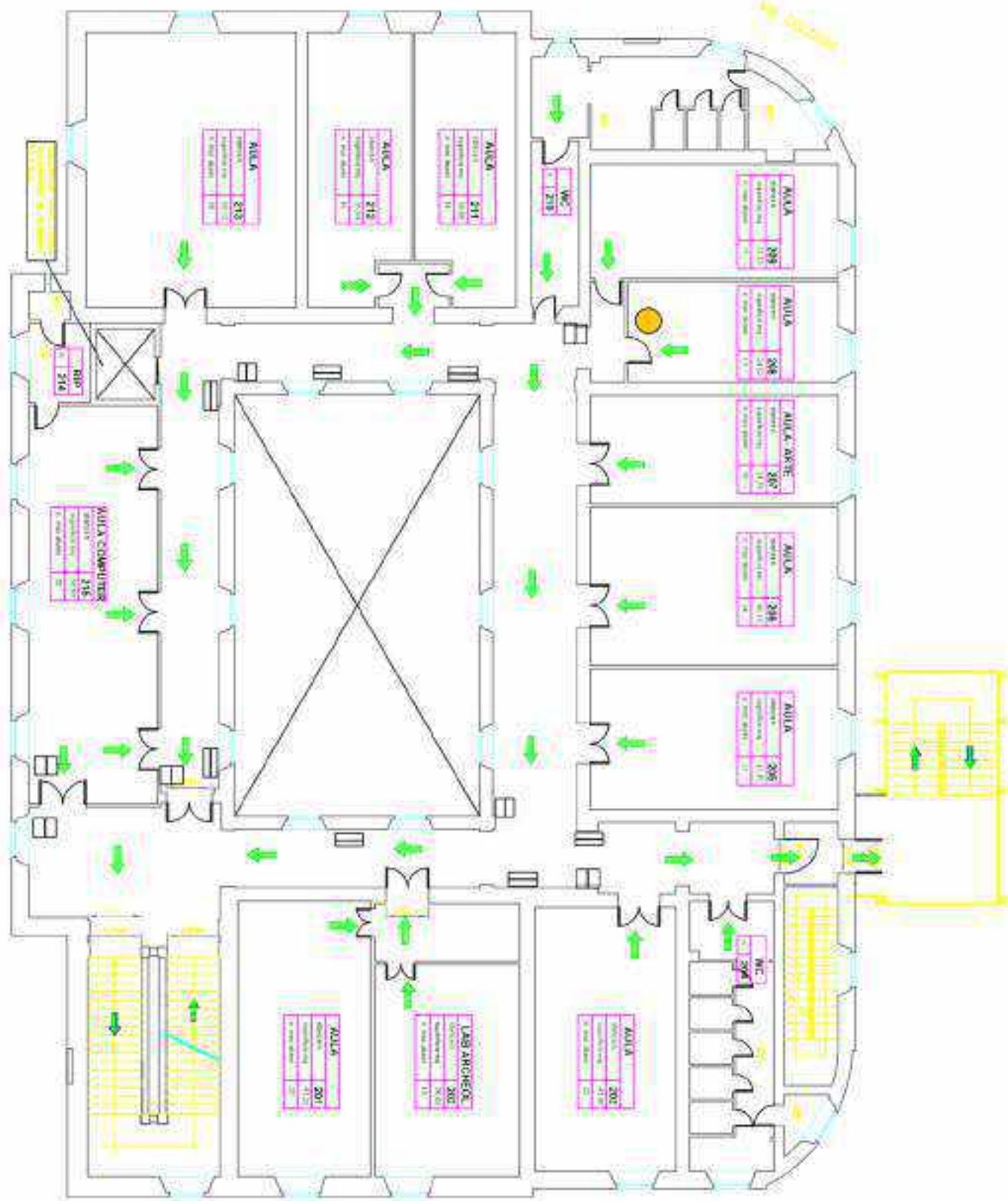
CASO DI SOSPETTA PRESENZA DI UN ORDICO

Qualunque si accorga di un oggetto sospetto o di una situazione di segnalazione, non si avvicina all'oggetto, non tenta di smentirlo o di rimuoverlo; avverte il Coordinatore dell'emergenza che dispone lo stato di allarme.

CASO DI EMERGENZA FOSSICA O CHE COMPORTI IL CONTINUA

in caso di emergenza per nube tossica, è indispensabile conoscere la durata del rilascio, si evadere solo in caso di allarme necessario, il personale della scuola e tutto il personale di tutte le norme di sicurezza, a salvaguardare l'incolumità degli alunni. In caso di nube tossica o di emergenza che comporti obbligo di rimanere in ambienti confinati, il personale e tutto il personale e far assumere ogni alunno nelle uscite di emergenza, somministrare e somministrare il medicinale. I docenti devono: chiudere le finestre, tutti i sistemi di ventilazione; le porte della presenza in classe; assicurare agli studenti compiti specifici per la preparazione della tenuta dell'aria, come: sigillare gli interstizi con stracci bagnati; mantenersi in continuo contatto con il coordinatore attendendo disposizioni sull'eventuale evacuazione. Chi studenta devono: smaltire il terra regere una straccia bagnata, sul naso; i docenti di sostegno devono: con l'aiuto di alunni psicologici e, se necessario, supportare gli alunni scolari, anche la protezione degli alunni disabili.

CREATO CON LA VERSIONE EDUCATIVA DI UN PRODOTTO AUTODESK



LEGENDA

	DIREZIONE USCITA DI EMERGENZA		ESTINTORE
	PERCORSO DI USCITA ORIZZONTALE		RILEVATORE DI FUMI
	PERCORSO DI USCITA IN DISCESA		ATTACCO MANICHELLA V.V.F.
	PUNTO DI RACCOLTA		PULSANTE DI ALLARME ANTINCENDIO
	USCITA DI EMERGENZA		VIGI SILE QUI
	CASSETTA DI PRONTO SOCCORSO		
	LANCIA ANTINCENDIO		

I.S.I.S. "Niccolini-Pallini"
PLESSO DI VIA ROSSI-LAVORNO

PIANO DI EVACUAZIONE

PIANO SECONDO

Ottobre 2019

revisione n° 1
data: 12.09.2020

Doc. Ing. CLAUDIO CLAVATTINI

SEGNARE LA DATA DELLA VERSIONE EDUCATIVA DI UN PRODOTTO AUTODESK

CREATO CON LA VERSIONE EDUCATIVA DI UN PRODOTTO AUTODESK

NORME COMPORTAMENTALI

IN CASO DI EVACUAZIONE GENERALE (salvo interruzione della comparsa):

- Interrompere tutte le attività
- Lasciare gli oggetti personali dove si trovano
- Mantenere la calma, non puntare, non urtare
- Essere uniformemente evacuandosi verso gli Aghiata
- Procedere per file ordinate
- Seguire le vie di fuga indicate
- Non usare mai l'ascensore
- Rispettare l'area di raccolta assegnata

IN CASO DI EVACUAZIONE PER INCENDIO RICORDARSI DI:

- Camminare bassi e di respirare tramite un fazzoletto, preferibilmente bagnato.
- Nel caso vi sia presenza di fumo lungo il percorso di fuga.
- Se l'ombrello e le scarpe sono bagnati sono preferibili o sono invece del tutto inutili.
- Se è possibile, chiudere la porta, sigillare ogni fessura della porta, se possibile anziché
- Cercare altri fuggiti, seguire la propria percorso dalle finestre.

IN CASO DI INCENDIO:

• Immaginare il concetto dell'incendio:

• L'incendio può svilupparsi in modo improvvisabile e può propagarsi per convezione, irradiazione e conduzione. Il Condotto che si trova sul fuoco dell'incendio e calata la necessaria

CASO DI EMERGENZA SISMICA:

• In caso di emergenza sismica, il coordinatore incaricato disporrà di tutti i dispositivi di protezione personale, decanta e tutto il personale deve essere evacuato dal centro della scuola.

• In caso di emergenza sismica, il personale deve essere evacuato dal centro della scuola.

• In caso di emergenza sismica, il personale deve essere evacuato dal centro della scuola.

• In caso di emergenza sismica, il personale deve essere evacuato dal centro della scuola.

• In caso di emergenza sismica, il personale deve essere evacuato dal centro della scuola.

CASO DI INONDAZIONE:

• In caso di emergenza sismica, il personale deve essere evacuato dal centro della scuola.

• In caso di emergenza sismica, il personale deve essere evacuato dal centro della scuola.

• In caso di emergenza sismica, il personale deve essere evacuato dal centro della scuola.

• In caso di emergenza sismica, il personale deve essere evacuato dal centro della scuola.

CASO DI SOSPESITA' PRESENZA DI UN ORDIGNO:

• In caso di emergenza sismica, il personale deve essere evacuato dal centro della scuola.

• In caso di emergenza sismica, il personale deve essere evacuato dal centro della scuola.

• In caso di emergenza sismica, il personale deve essere evacuato dal centro della scuola.

CASO DI EMERGENZA FOSSICA O CHE COMPORTI IL CONTINUAAMENTO:

• In caso di emergenza sismica, il personale deve essere evacuato dal centro della scuola.

• In caso di emergenza sismica, il personale deve essere evacuato dal centro della scuola.

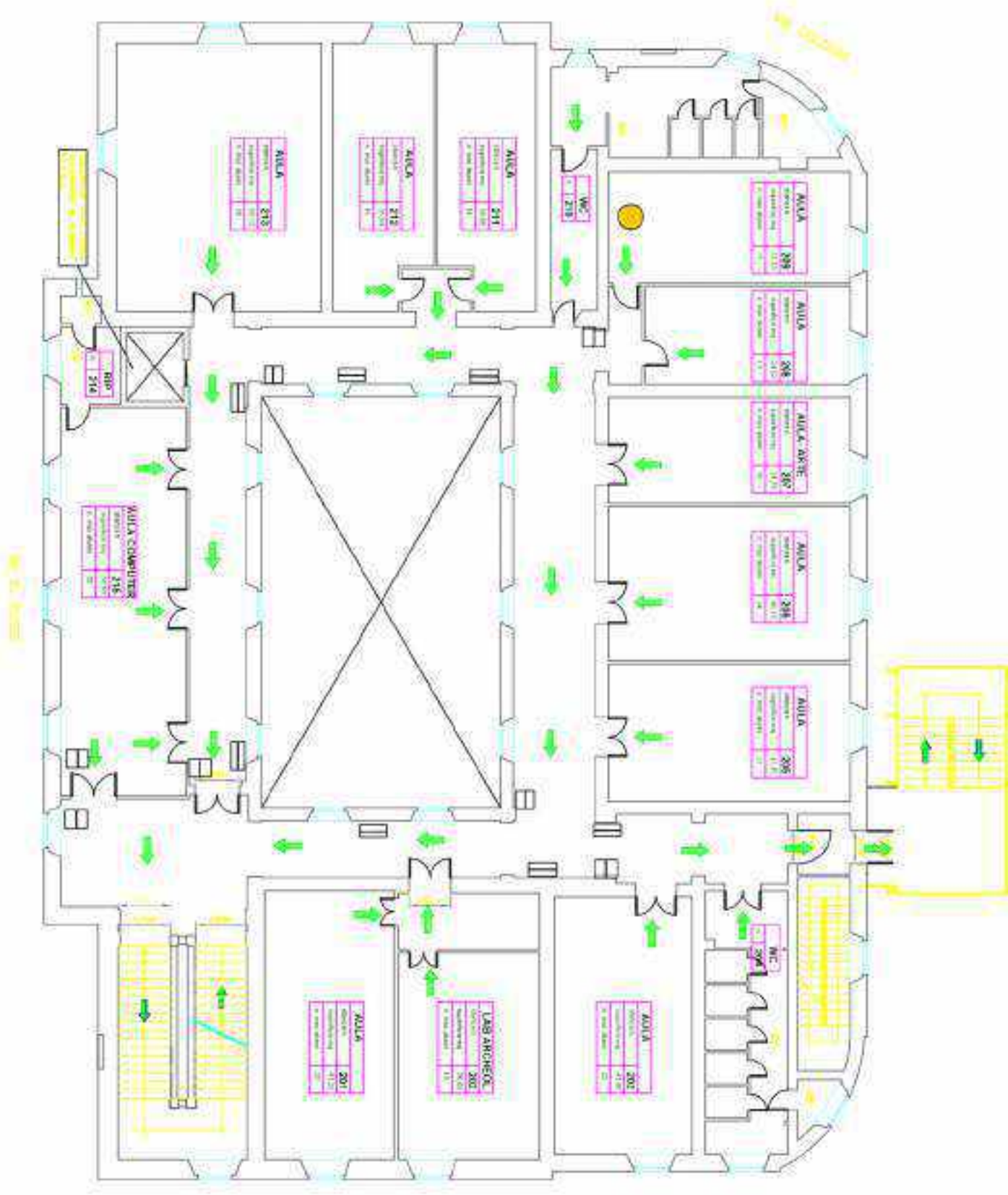
• In caso di emergenza sismica, il personale deve essere evacuato dal centro della scuola.

• In caso di emergenza sismica, il personale deve essere evacuato dal centro della scuola.

• In caso di emergenza sismica, il personale deve essere evacuato dal centro della scuola.

• In caso di emergenza sismica, il personale deve essere evacuato dal centro della scuola.

CREATO CON LA VERSIONE EDUCATIVA DI UN PRODOTTO AUTODESK



LEGENDA

☐ DIREZIONE USCITA DI EMERGENZA	☐ ESTINTORE
☐ PERCORSO DI USCITA ORIZZONTALE	☐ RILIVATORE DI FUMI
☐ PERCORSO DI USCITA IN DISCESA	☐ ATTACCO MANICHELLA V.V.F.
☐ PUNTO DI RACCOLTA	☐ PULSANTE DI ALLARME ANTINCENDIO
☐ USCITA DI EMERGENZA	☐ VOI SEITE QUI
☐ CASSETTA DI PRONTO SOCCORSO	
☐ LANCIA ANTINCENDIO	

I.S.I.S. "Niccolini-Palli"

PLESSO DI VIA ROSSI-LAVORNO

PIANO DI EVACUAZIONE

PIANO SECONDO

Data: 12.09.2020

revisone n° 1

data: 12.09.2020

Doc: Ing. CLAUDIO CLAVATTINI

NORME COMPORTAMENTALI

IN CASO DI EVACUAZIONE GENERALE (salvo interruzione della comparsa):

- Interrompere tutte le attività
- Lasciare gli oggetti personali dove si trovano
- Mantenere la calma, non puntare, non urtare
- Evitare inutilmente urtando o urtando altri
- Procedere per file ordinate
- Seguire le vie di fuga indicate
- Non usare mai l'ascensore
- Raggiungere l'area di raccolta assegnata

IN CASO DI EVACUAZIONE PER INCENDIO RICORDARSI DI:

- Camminare bassi e di respirare tramite un fazzoletto, preferibilmente bagnato.
- In caso di presenza di fumo lungo il percorso di fuga.
- Se l'ombrello e le scarpe bagnate sono personali o sono in uso dal fumo, non usare.
- Nella evacuazione è vietato l'uso di ascensori, scale, ascensori, scale, ascensori.
- Se l'ombrello e le scarpe bagnate sono personali o sono in uso dal fumo, non usare.
- Nella evacuazione è vietato l'uso di ascensori, scale, ascensori, scale, ascensori.
- Se l'ombrello e le scarpe bagnate sono personali o sono in uso dal fumo, non usare.
- Nella evacuazione è vietato l'uso di ascensori, scale, ascensori, scale, ascensori.

IN CASO DI INCENDIO

Immagine il concetto dell'incendio:

Il fumo è più pesante dell'aria e si propaga per gravitazione naturale. Il fumo si muove verso l'alto e si sposta verso le uscite.

CASO DI EMERGENZA SISMICA:

• In caso di terremoto, quando si avverte il sisma, si deve rimanere a terra, sotto i tavoli o sotto i sedili, e non correre. Se si è vicini a un muro, si deve correre verso il centro della stanza. Se si è vicini a un muro, si deve correre verso il centro della stanza. Se si è vicini a un muro, si deve correre verso il centro della stanza.

CASO DI INONDAZIONE

• In caso di alluvione, si deve rimanere a terra, sotto i tavoli o sotto i sedili, e non correre. Se si è vicini a un muro, si deve correre verso il centro della stanza. Se si è vicini a un muro, si deve correre verso il centro della stanza.

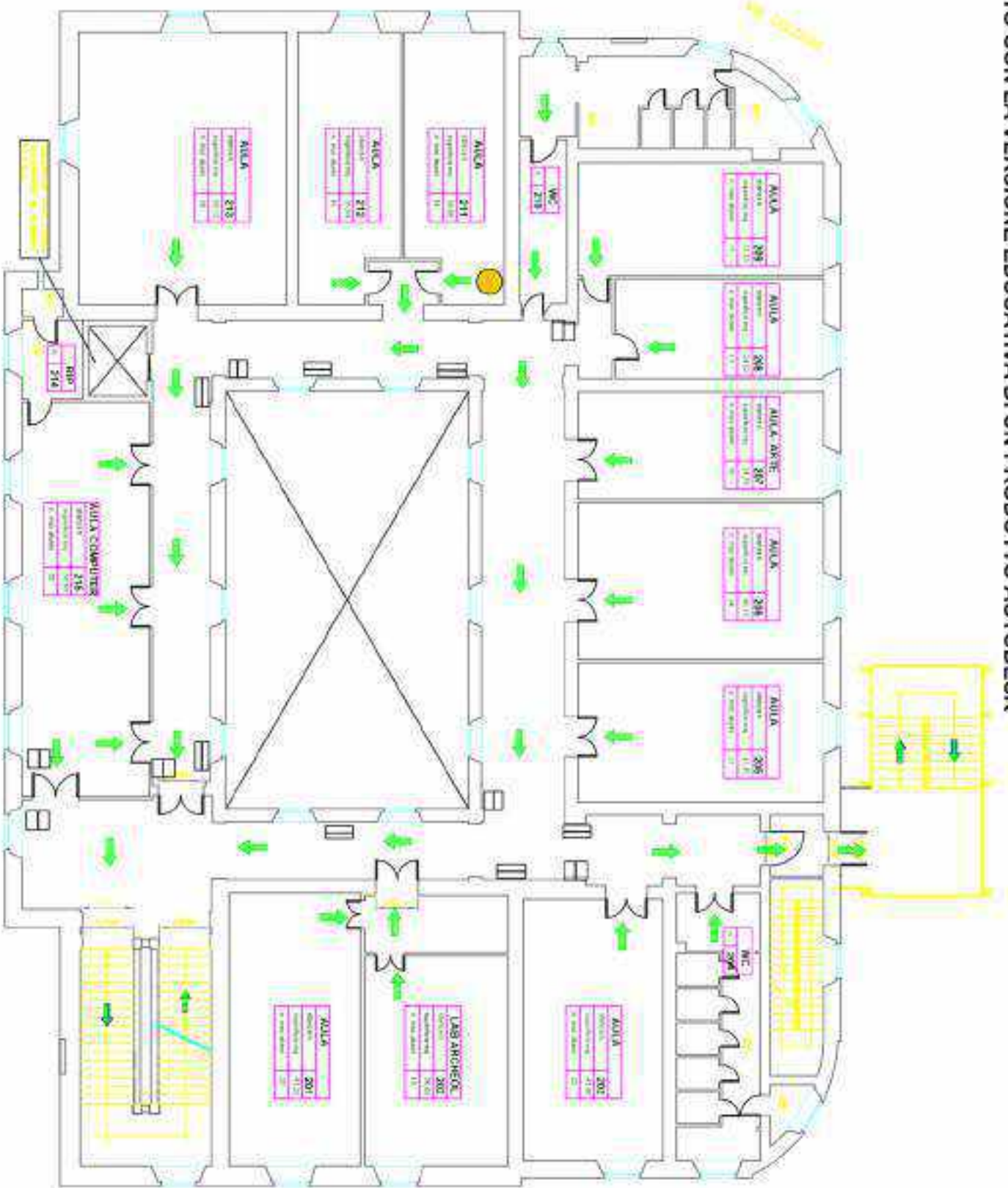
CASO DI SOSPETTA PRESENZA DI UN ORDICO

• In caso di sospetta presenza di un ordico, si deve rimanere a terra, sotto i tavoli o sotto i sedili, e non correre. Se si è vicini a un muro, si deve correre verso il centro della stanza. Se si è vicini a un muro, si deve correre verso il centro della stanza.

CASO DI EMERGENZA FOSSICA O CHE COMPORTI IL CONTINUA

• In caso di emergenza fossica o che comporti il continuo, si deve rimanere a terra, sotto i tavoli o sotto i sedili, e non correre. Se si è vicini a un muro, si deve correre verso il centro della stanza. Se si è vicini a un muro, si deve correre verso il centro della stanza.

CREATO CON LA VERSIONE EDUCATIVA DI UN PRODOTTO AUTODESK



LEGENDA	
	DIREZIONE USCITA DI EMERGENZA
	PERCORSO DI USCITA ORIZZONTALE
	PERCORSO DI USCITA IN DISCESA
	PUNTO DI RACCOLTA
	USCITA DI EMERGENZA
	CASSETTA DI PRONTO SOCCORSO
	LANCIA ANTINCENDIO
	VOI Siete Qui
	ESTINTORE
	RILEVATORE DI FUMI
	ATTACCO MANICHELLA V.V.F.
	PULSANTE DI ALLARME ANTINCENDIO

I.S.I.S. "Niccolini-Pallini"	
PLESSO DI VIA ROSSI-LAVORNO	
Piani di Evacuazione	
PIANO SECONDO	
Disegnato da: CLAUDIO CLAVATTINI	
revisione n° 1	
data: 12.09.2020	

CREATO CON LA VERSIONE EDUCATIVA DI UN PRODOTTO AUTODESK

CREATO CON LA VERSIONE EDUCATIVA DI UN PRODOTTO AUTODESK

NORME COMPORTAMENTALI

IN CASO DI EVACUAZIONE GENERALE (salvo interruzione della comparsa):

- Interrompere tutte le attività
- Lasciare gli oggetti personali dove si trovano
- Mantenere la calma, non panico, non correre, non urlare
- Evitare l'uso di ascensori, scale e ascensore
- Procedere per file ordinate
- Seguire le vie di fuga indicate
- Non usare mai l'ascensore
- Raggiungere l'area di raccolta assegnata

IN CASO DI EVACUAZIONE PER INCENDIO RICORDARSI DI:

- Camminare bassi e di respirare tramite un fazzoletto, preferibilmente bagnato.
- Nel caso vi sia presenza di fumo lungo il percorso di fuga.
- Se i corridoi e le vie di fuga non sono percorribili o sono intesi dal fumo, non tentare dalla classe, chiudere la porta, sigillare ogni fessura della porta, se possibile anziché diretto altri luoghi, segnalare la propria presenza dalle finestre.

IN CASO DI INCENDIO

Immagine il successo dell'incarico!

Il personale amministrativo interverrà con il procedure per l'evacuazione generale, arretrando il Coordinatore che si reca sul luogo dell'incendio e valuta la necessità di intervenire in qualche momento.

CASO DI EMERGENZA SISMICA

Il personale è già invitato a rimanere in continuo contatto con il coordinatore presentando dispositivi anti-terremoto. In caso di terremoto, il personale deve:

- mantenersi in continuo contatto con il coordinatore presentando dispositivi anti-terremoto.
- mantenersi in continuo contatto con il coordinatore presentando dispositivi anti-terremoto.
- mantenersi in continuo contatto con il coordinatore presentando dispositivi anti-terremoto.

CASO DI INONDAZIONE

Il personale è già invitato a rimanere in continuo contatto con il coordinatore presentando dispositivi anti-terremoto. In caso di inondazione, il personale deve:

- mantenersi in continuo contatto con il coordinatore presentando dispositivi anti-terremoto.
- mantenersi in continuo contatto con il coordinatore presentando dispositivi anti-terremoto.
- mantenersi in continuo contatto con il coordinatore presentando dispositivi anti-terremoto.

CASO DI SOSPETTA PRESENZA DI UN ORDICO

Il personale è già invitato a rimanere in continuo contatto con il coordinatore presentando dispositivi anti-terremoto. In caso di sospetta presenza di un ordico, il personale deve:

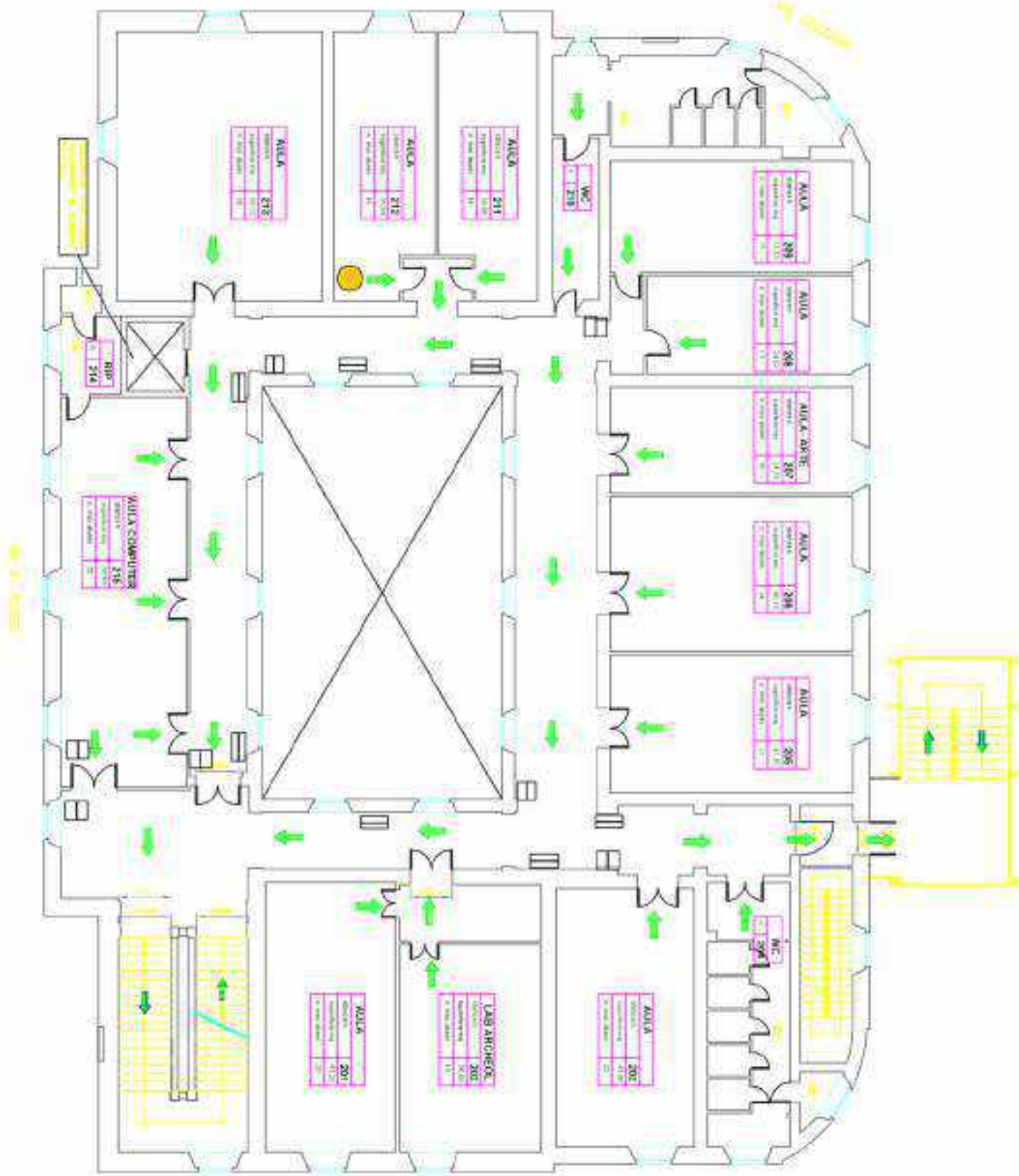
- mantenersi in continuo contatto con il coordinatore presentando dispositivi anti-terremoto.
- mantenersi in continuo contatto con il coordinatore presentando dispositivi anti-terremoto.
- mantenersi in continuo contatto con il coordinatore presentando dispositivi anti-terremoto.

CASO DI EMERGENZA TOSSEGGIA O CHE COMPORTI IL CONTINUA

In caso di emergenza per tubercolosi, è indispensabile conoscere la durata del risotto di evacuare solo in caso di emergenza necessaria. Il personale della scuola è tenuto al rispetto di tutte le norme di sicurezza, a salvaguardare l'incolumità degli alunni. In caso di rischio di tubercolosi o di emergenza che comporti il bisogno di mantenere in ambienti confinati il personale e tenuto ad assicurare e far assumere ogni stanza nelle uscite di emergenza, comunicare e segnalare il rischio di tubercolosi.

- comunicare il rischio, tutti i segnali di tubercolosi, le prese d'aria presenti in classe;
- assicurare agli studenti compiti specifici per la prevenzione della tubercolosi, come: sigillare gli interstizi con stracci bagnati;
- mantenere in continuo contatto con il coordinatore attendendo disposizioni sull'evacuazione;
- comunicare il rischio, tutti i segnali di tubercolosi, le prese d'aria presenti in classe;
- assicurare agli studenti compiti specifici per la prevenzione della tubercolosi, come: sigillare gli interstizi con stracci bagnati;
- mantenere in continuo contatto con il coordinatore attendendo disposizioni sull'evacuazione;

CREATO CON LA VERSIONE EDUCATIVA DI UN PRODOTTO AUTODESK



LEGENDA

	DIREZIONE USCITA DI EMERGENZA		ESTINTORE
	PERCORSO DI USCITA ORIZZONTALE		RILEVATORE DI FUMI
	PERCORSO DI USCITA IN DISCESA		ATTACCO MANICHELLA V.V.E.
	PUNTO DI RACCOLTA		PULSANTE DI ALLARME ANTINCENDIO
	USCITA DI EMERGENZA		VIGI SILEZIO
	CASSETTA DI PRONTO SOCCORSO		
	LANCIA ANTINCENDIO		

I.S.I.S. "Niccolini-Pallini"

PLESSO DI VIA ROSSI-LAVORNO

PIANO DI EVACUAZIONE

PIANO SECONDO

Ottobre 2019

revisione n° 1
data 12.09.2020

Dist. Ing. CLAUDIO CLAVATTINI

SEGNARE LA DATA DI AGGIORNAMENTO DEL PRODOTTO AUTODESK

CREATO CON LA VERSIONE EDUCATIVA DI UN PRODOTTO AUTODESK

CREATO CON LA VERSIONE EDUCATIVA DI UN PRODOTTO AUTODESK

NORME COMPORTAMENTALI

IN CASO DI EVACUAZIONE GENERALE (salvo interruzione della comparsa)

- Interrompere tutte le attività
- Lasciare gli oggetti personali dove si trovano
- Mantenere la calma, non panico, non correre, non urlare
- Evitare inutilmente scostandosi dietro gli armadi
- Procedere per file ordinate
- Seguire le vie di fuga indicate
- Non usare mai l'ascensore
- Raggiungere l'area di raccolta assegnata

IN CASO DI EVACUAZIONE PER INCENDIO RICORDARSI DI

- Camminare bassi e di respirare tramite un fazzoletto, preferibilmente bagnato.
- In caso di sua presenza di fumo lungo il percorso di fuga
- Se i corridoi e le vie di fuga non sono percorribili o sono intesi dal fumo, non tentare dalla classe, chiudere la porta, sigillare ogni fessura della porta, se possibile anzitutto diretto altri luoghi, segnalare la propria presenza dalle finestre.

IN CASO DI INCENDIO

Immagine il successo dell'incendio:
 - Evitare l'ulteriore annoveramento intervenendo in precedenza per l'evacuazione generale
 - Evitare il Coefficiente che si trova sul luogo dell'incendio e valutare la necessità di intervenire in seguito all'incendio

CASO DI EMERGENZA SISMICA

Se il personale è già seduto, devono: mantenersi in continuo contatto con il coordinatore presentando disposizioni sull'eventuale evacuazione.
 In caso di terremoto, il personale deve: prendere, decantare e tutto il personale deve: allontanarsi dal centro della stanza.
 In caso di terremoto, il personale deve: prendere, decantare e tutto il personale deve: allontanarsi dal centro della stanza.
 In caso di terremoto, il personale deve: prendere, decantare e tutto il personale deve: allontanarsi dal centro della stanza.

CASO DI INONDAZIONE

Se il personale è già seduto, devono: mantenersi in continuo contatto con il coordinatore presentando disposizioni sull'eventuale evacuazione.
 In caso di inondazione, il personale deve: prendere, decantare e tutto il personale deve: allontanarsi dal centro della stanza.

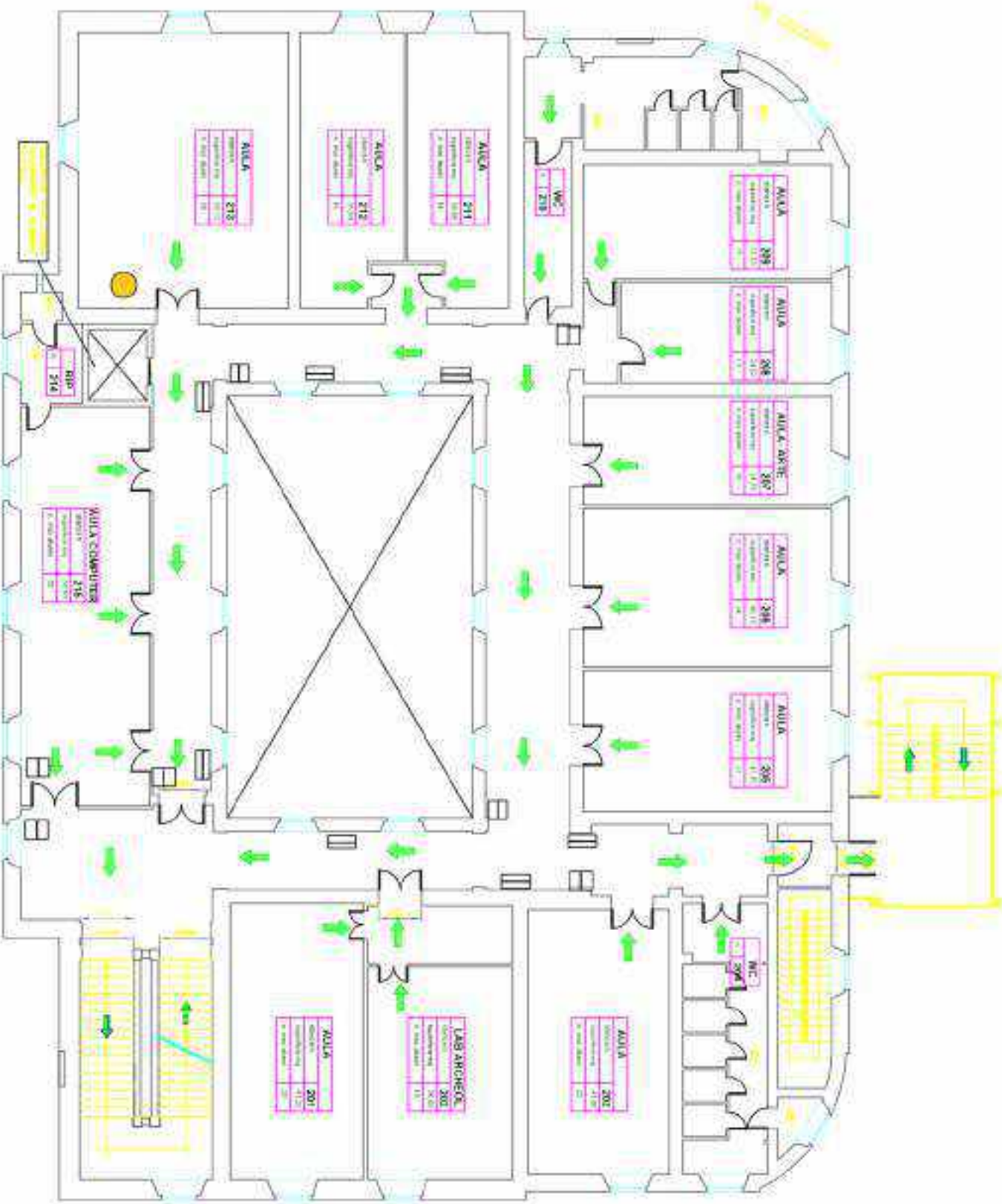
CASO DI SOSPETTA PRESENZA DI UN ORDICO

Immagine il successo di un oggetto sospeso o l'arrivo di una telefonata di segnalazione:
 In caso di sospetta presenza di un ordico, il personale deve: prendere, decantare e tutto il personale deve: allontanarsi dal centro della stanza.

CASO DI EMERGENZA TOSSICA O CHE COMPORTI IL CONTAMINAMENTO

In caso di emergenza per nube tossica, è indispensabile conoscere la durata del rilascio di un agente e, in caso di emergenza, il personale della scuola e tutto il personale di tutte le classi di scendere a salverebbe l'incendio degli alunni. In caso di nube tossica o di emergenza che comporti il rischio di contaminazione, il personale è tenuto ad assumere e far assumere agli alunni tutte le misure di autoprotezione, come: l'uso di mascherine e la chiusura degli occhi.
 In caso di emergenza per nube tossica, è indispensabile conoscere la durata del rilascio di un agente e, in caso di emergenza, il personale della scuola e tutto il personale di tutte le classi di scendere a salverebbe l'incendio degli alunni. In caso di nube tossica o di emergenza che comporti il rischio di contaminazione, il personale è tenuto ad assumere e far assumere agli alunni tutte le misure di autoprotezione, come: l'uso di mascherine e la chiusura degli occhi.

CREATO CON LA VERSIONE EDUCATIVA DI UN PRODOTTO AUTODESK



LEGENDA

	DIREZIONE USCITA DI EMERGENZA		ESTINTORE
	PERCORSO DI USCITA ORIZZONTALE		RILEVATORE DI FUMI
	PERCORSO DI USCITA IN DISCESA		ATTACCO MANICHELLA V.V.E.
	PUNTO DI RACCOLTA		PULSANTE DI ALLARME ANTINCENDIO
	USCITA DI EMERGENZA		VIGI SILEZIOI
	CASSETTA DI PRONTO SOCCORSO		
	LANCIA ANTINCENDIO		

I.S.I.S. "Niccolini-Palli"

PLESSO DI VIA ROSSI-LAVORNO

PIANO DI EVACUAZIONE

PIANO SECONDO

Ottobre 2019

Dest. Ing. CLAUDIO CLAVATTINI

revisione n° 1
 data 12.09.2020

Schema di evacuazione generale per emergenza incendio

CREATO CON LA VERSIONE EDUCATIVA DI UN PRODOTTO AUTODESK

CREATO CON LA VERSIONE EDUCATIVA DI UN PRODOTTO AUTODESK

NORME COMPORTAMENTALI

IN CASO DI EVACUAZIONE GENERALE (salvo interruzione della comparsa)

- Interrompere tutte le attività
- Lasciare gli oggetti personali dove si trovano
- Mantenere la calma, non panico, non correre, non urlare
- Evitare inutilmente urtando o urtando altri
- Procedere per file ordinate
- Seguire le vie di fuga indicate
- Non usare mai l'ascensore
- Raggiungere l'area di raccolta assegnata

IN CASO DI EVACUAZIONE PER INCENDIO RICORDARSI DI

- Camminare bassi e di respirare tramite un fazzoletto, preferibilmente bagnato.
- In caso di presenza di fumo lungo il percorso di fuga.
- Se l'ombra e le vie di fuga non sono percorribili o sono intesi dal fumo, non tentare di oltrepassare il fumo, aspettare il soccorso o segnalare il fumo alla persona che si trova più vicina.
- Se è possibile, anziché uscire, chiudere la porta, sigillare ogni fessura della porta, se possibile anziché bloccare la porta, segnalare il proprio presenza dalle finestre.

IN CASO DI INCENDIO

Immagine il concetto dell'incendio:

Il fumo è più pesante dell'aria e si propaga per gravitazione, per questo si consiglia di camminare bassi e di respirare tramite un fazzoletto, preferibilmente bagnato.

CASO DI EMERGENZA SISMICA

• In caso di terremoto, mantenersi in continuo contatto con il coordinatore incaricato di segnalare gli avvenimenti, decanta e tutto il personale deve essere evacuato dal centro della stanza. I protettori, durante il sisma, dopo averli avvertiti e calcolati i loro spostamenti, sono tenuti a un'attenzione particolare. In caso di terremoto, si consiglia di non usare ascensori, scale e ascensori. In caso di terremoto, si consiglia di non usare ascensori, scale e ascensori. In caso di terremoto, si consiglia di non usare ascensori, scale e ascensori.

CASO DI INONDAZIONE

• In caso di inondazione, il personale e gli studenti devono essere evacuati dal centro della stanza. I protettori, durante il sisma, dopo averli avvertiti e calcolati i loro spostamenti, sono tenuti a un'attenzione particolare. In caso di inondazione, si consiglia di non usare ascensori, scale e ascensori.

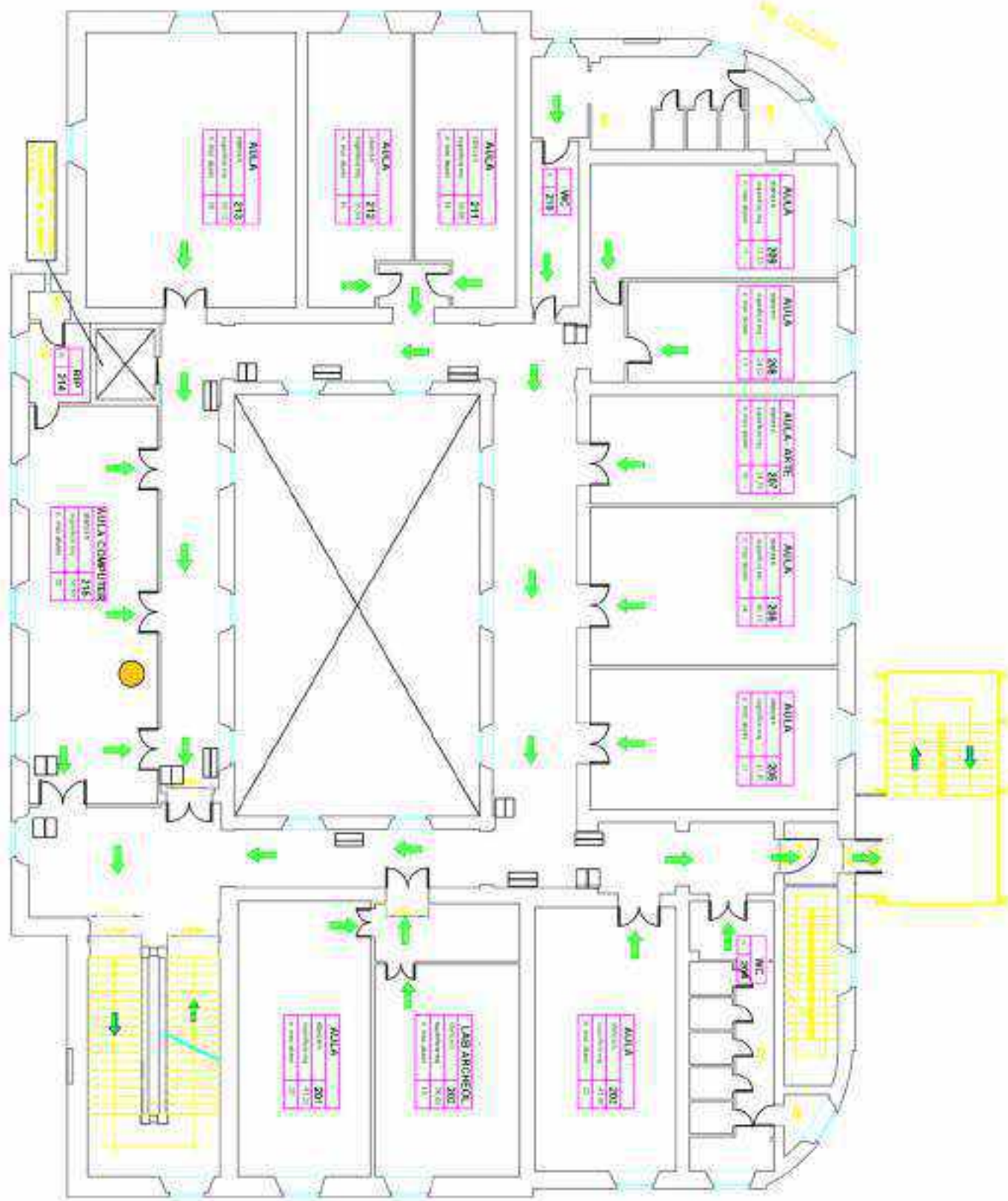
CASO DI SOSPETTA PRESENZA DI UN ORDICO

• In caso di sospetta presenza di un ordico, il personale e gli studenti devono essere evacuati dal centro della stanza. I protettori, durante il sisma, dopo averli avvertiti e calcolati i loro spostamenti, sono tenuti a un'attenzione particolare. In caso di sospetta presenza di un ordico, si consiglia di non usare ascensori, scale e ascensori.

CASO DI EMERGENZA FOSSICA O CHE COMPORTI IL CONTINUA

• In caso di emergenza fossica o che comporti il continuo, il personale e gli studenti devono essere evacuati dal centro della stanza. I protettori, durante il sisma, dopo averli avvertiti e calcolati i loro spostamenti, sono tenuti a un'attenzione particolare. In caso di emergenza fossica o che comporti il continuo, si consiglia di non usare ascensori, scale e ascensori.

CREATO CON LA VERSIONE EDUCATIVA DI UN PRODOTTO AUTODESK



LEGENDA

	DIREZIONE USCITA DI EMERGENZA		ESTINTORE
	PERCORSO DI USCITA ORIZZONTALE		RILEVATORE DI FUMI
	PERCORSO DI USCITA IN DISCESA		ATTACCO MANICHELLA V.V.F.
	PUNTO DI RACCOLTA		PULSANTE DI ALLARME ANTINCENDIO
	USCITA DI EMERGENZA		VIGI SILEZIO
	CASSETTA DI PRONTO SOCCORSO		
	LANCIA ANTINCENDIO		

CREATO CON LA VERSIONE EDUCATIVA DI UN PRODOTTO AUTODESK

I.S.I.S. "Niccolini-Pallini"
PLESSO DI VIA ROSSI-LAVORNO
 PIANI DI EVACUAZIONE

PIANO SECONDO
 Ottobre 2019
 Data Ing. CLAUDIO CLAVATTINI

revisione n° 1
 data 12.09.2020

QUESTA È UNA VERSIONE EDUCATIVA DI UN PRODOTTO AUTODESK. È PERMESSO L'USO PERSONALE. È VIETATA LA DISTRIBUZIONE. AUTODESK, IL LOGO AUTODESK, E I NOME DEI PRODOTTI AUTODESK SONO MARCHI REGISTRATI DI AUTODESK INCORPORATED. TUTTI I DIRITTI RISERVATI. © 2020 AUTODESK INCORPORATED. TUTTI I DIRITTI RISERVATI.

NORME COMPORTAMENTALI

IN CASO DI EVACUAZIONE GENERALE (caso intermittente della comparsa di:

- Interrompere tutte le attività
- Lasciare gli oggetti personali dove si trovano
- Mantenere la calma, non panico, non correre, non urtare
- Uscire ordinatamente utilizzando il piano di Emergenza
- Procedere per file ordinate
- Seguire le vie di fuga indicate
- Non usare mai l'ascensore
- Raggiungere l'Area di raccolta assegnata

IN CASO DI EVACUAZIONE PER INCENDIO RICORDARSI DI:

- Camminare bassi e di respirare tramite un fazzoletto, preferibilmente bagnato.
- Nel caso vi sia presenza di fumo lungo il percorso di fuga.
- Se l'ombrello e le scarpe bagnate sono personali o sono in uso dal fumo, non usare dalla classe, chiudere la porta, sigillare ogni fessura della porta, se possibile anzitutto in caso di fumo, sigillare la propria porta con la protezione delle finestre.

IN CASO DI INCENDIO

Immagine il concetto dell'incendio:

Il fumo è l'elemento più pericoloso in presenza di incendio per la sua azione asfissiante. Se l'ombrello e le scarpe bagnate sono personali o sono in uso dal fumo, non usare dalla classe, chiudere la porta, sigillare ogni fessura della porta, se possibile anzitutto in caso di fumo, sigillare la propria porta con la protezione delle finestre.

CASO DI EMERGENZA SISMICA

• I docenti devono:

- mantenere in continuo contatto con il coordinatore incaricato di organizzare l'evacuazione
- prendere decisioni e tutto il personale devono:
- allontanarsi dal centro della stanza;
- proteggersi, almeno si stiano, dalla caduta di oggetti e calcinacci quando sono presenti in corrispondenza delle architravi;
- nel caso si preveda alta evasione seguire le norme specifiche di evacuazione;
- una volta all'esterno, allontanarsi dai fabbricati, tutti di corsa, linee e fessure, porte soccorsi di soccorso, devono;
- con l'aiuto di alcuni professori, e, se necessario, supportare i portatori disabili, anche la protezione degli alunni disabili.

CASO DI INONDAZIONE

• Il personale e gli studenti devono:

- allontanarsi il prima più alla velocità ed andare i soccorsi;
- evitare di essere acqua dal rubinetto perché potrebbe essere contaminata;
- personale, ordinare e docenti, devono;
- cercare di sicuro le sostanze che potrebbero contaminare l'ambiente;
- interrompere l'attività elettrica quando l'interruttore generale.

CASO DI SOSPESITA' PRESENZA DI UN ORDINCO

• Il personale e gli studenti devono:

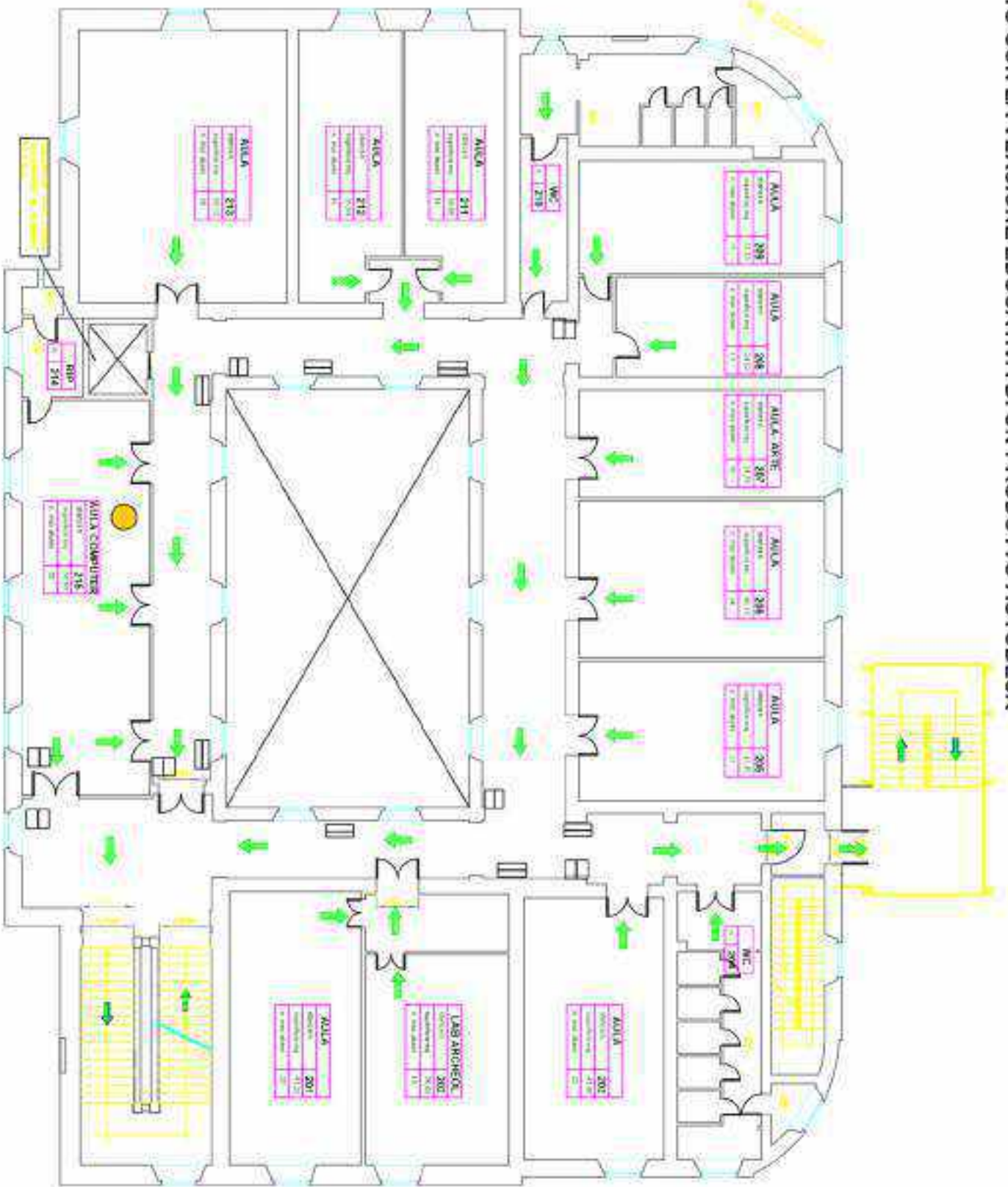
- allungare il tempo di un oggetto, sequenza o lavoro relativo di segnalazione;
- non si avvicina all'oggetto, non farlo di sbarrare o di rimuovere;
- avvertire il Coordinatore dell'emergenza che dispone lo stato di allarme.

CASO DI EMERGENZA FOSSICA O CHE COMPORTI IL CONTINUAZIONE

• In caso di emergenza per nube tossica, è indispensabile conoscere la durata del rischio, se occorre, solo in caso di allarme, il personale della scuola e tutto il personale di tutte le norme di sicurezza, a salvaguardare l'incolumità degli alunni. In caso di nube tossica o di emergenza che comporti obbligo di rimanere in ambienti confinati, il personale e tutto il personale e far assumere ogni alunno tutte le misure di autoprotezione, conoscere e sperimentare durante le esercitazioni.

- chiudere le finestre, tutti i sistemi di ventilazione, le porte della presenza in classe;
- ricominciare gli studenti con i propri compiti per la prevenzione della tenuta dell'aria, come sigillare gli interstizi con stracci bagnati;
- mantenere in continuo contatto con il coordinatore incaricato di organizzare l'evacuazione;
- Chi sembra debole, smaltirsi il tempo restare una stanza bagnata, sul naso;
- con l'aiuto di alcuni professori e, se necessario, supportare i portatori disabili, anche la protezione degli alunni disabili.

CREATO CON LA VERSIONE EDUCATIVA DI UN PRODOTTO AUTODESK



CREATO CON LA VERSIONE EDUCATIVA DI UN PRODOTTO AUTODESK

LEGENDA	
	DIREZIONE USCITA DI EMERGENZA
	PERCORSO DI USCITA ORIZZONTALE
	PERCORSO DI USCITA IN DISCESA
	PUNTO DI RACCOLTA
	USCITA DI EMERGENZA
	CASSETTA DI PRONTO SOCCORSO
	LANCIA ANTINCENDIO
	ESTINTORE
	RILEVATORE DI FUMI
	ATTACCO MANICHELLA V.V.F.
	PULSANTE DI ALLARME ANTINCENDIO
	VOI Siete Qui

CREATO CON LA VERSIONE EDUCATIVA DI UN PRODOTTO AUTODESK

I.S.I.S. "Niccolini-Pallini"	
PLESSO DI VIA ROSSI-LAVORNO	
PIANI DI EVACUAZIONE	
PIANO SECONDO	
Ottobre 2019	Dist. Ing. CLAUDIO CLAVATTINI
revisione n° 1	
data 12.09.2020	

SEGNARE LA DATA E IL NOME DEL RESPONSABILE DELL'EVACUAZIONE

NORME COMPORTAMENTALI

IN CASO DI EVACUAZIONE GENERALE (caso intermitente della comparsa di)

- Interrompere tutte le attività
- Lasciare gli oggetti personali dove si trovano
- Mantenere la calma, non panzicare, non correre, non urlare
- Evitare inutilmente insubordinazioni (non alzare la voce)
- Procedere per file ordinate
- Seguire le vie di fuga indicate
- Non usare mai l'ascensore
- Raggiungere l'area di raccolta assegnata

IN CASO DI EVACUAZIONE PER INCENDIO RICORDARSI DI

- Camminare bassi e di respirare tramite un fazzoletto preferibilmente bagnato.
- Nel caso vi sia presenza di fumo lungo il percorso di fuga.
- Se i corridoi e le vie di fuga non sono percorribili o sono intesi dal fumo, non tentare della evacuazione: chiamare la guardia, segnalare ogni presenza della persona, se possibile anzitutto il proprio stato fisico, segnalare la propria presenza dalle finestre.

IN CASO DI INCENDIO

Immagine il successo dell'incarico:
 - accenti bilanciare anzitutto i propri doveri in procedura per l'evacuazione generale;
 - avere il coordinatore che si trova sul luogo dell'incendio e valutare la necessità di intervenire in sigillata antincendio;

IN CASO DI EMERGENZA SISMICA

decanti devono:
 - mantenersi in continuo contatto con il coordinatore presentando disposizioni sull'eventuale evacuazione;
 - incidenti e tutto il personale devono:
 - allontanarsi dal centro della stanza;
 - proteggersi, almeno si stiano, dalla caduta di oggetti e s'alcuna appoggio, sono banchi o in corrispondenza delle architravi;
 - nel caso si possono alla evacuazione seguire le norme specifiche di evacuazione, una volta all'esterno, allontanarsi dai fabbricati, tutti di clima, linee elettriche, ecc. (alcuni di sottoposti, devono);
 - con l'aiuto di alcuni protettori, e, se necessario, supportati da operatori scolastici, anche la protezione degli alunni disabili.

IN CASO DI INONDAZIONE

uno il personale e gli studenti devono:
 - allontanare i libri più alti dell'edificio ed andare a i soccorsi;
 - evitare di stare acqua dal rubinetto perché potrebbe essere contaminata;
 - personale, genitori e docenti devono:
 - tenere al sicuro le sostanze che potrebbero contaminare l'ambiente;
 - interrompere l'attività elettrica quando l'interruttore generale.

IN CASO DI SOSPETTA PRESENZA DI UN ORDIGNO

Immagine il successo di un oggetto sospeso o l'area ritenute di segnalazione:
 - non si avvicina all'oggetto, non tenta di sbriciarlo o di rimuoverlo;
 - avverte il Coordinatore dell'emergenza che dispone lo stato di allarme.

IN CASO DI EMERGENZA FOSSICA O CHE COMPORTI IL CONTINUAAMENTO

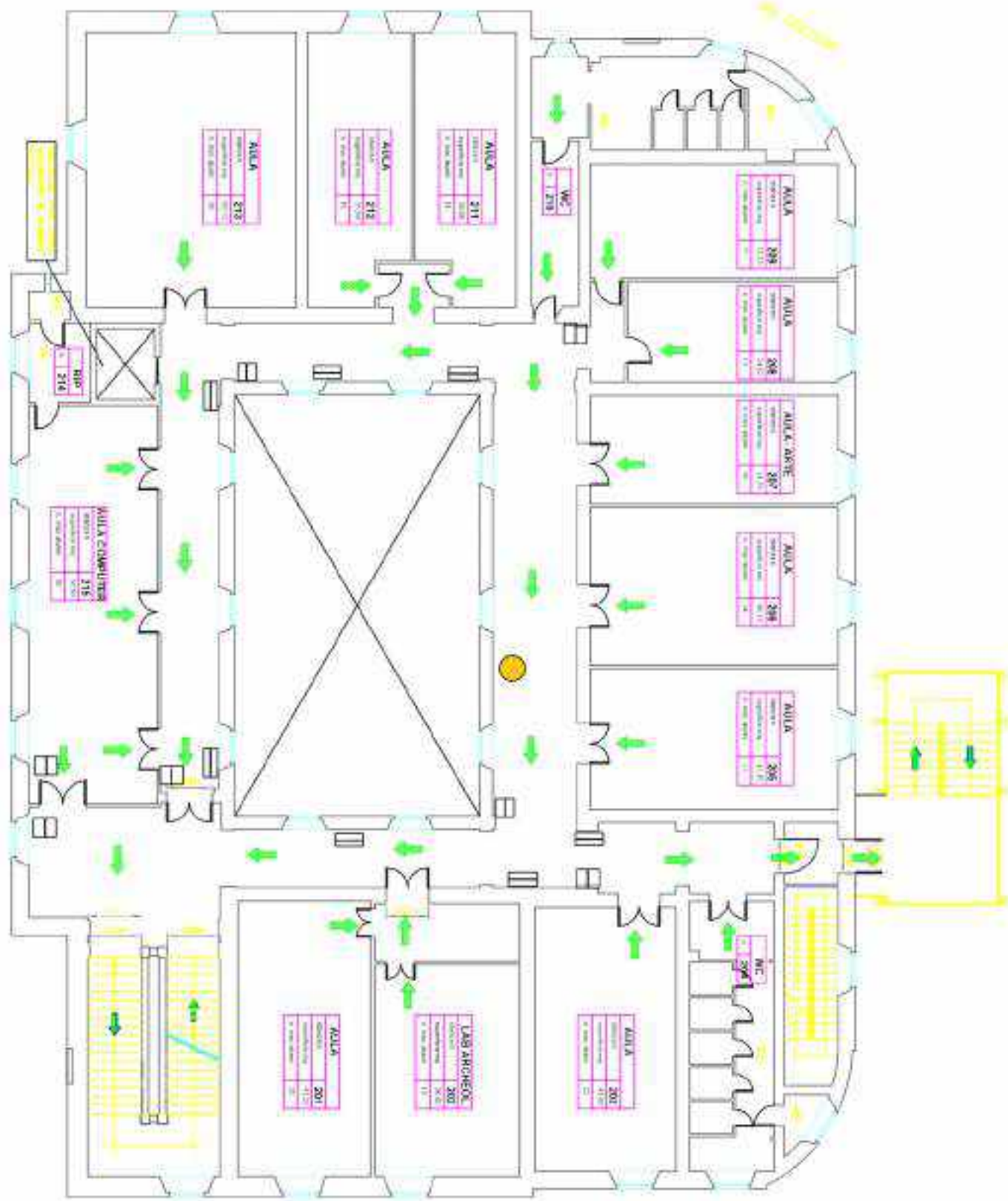
o che di emergenza per altre motivi, è indispensabile conoscere la durata del blocco, gli evacuare solo in caso di emergenza necessaria, il personale della scuola e tanto al rispetto di tutte le norme di sicurezza, a salvaguardare l'incolumità degli alunni. In caso di rischio incendio o di emergenza che comporti il bisogno di mantenere in ambienti confinati il personale è tenuto ad assicurare e far assicurare ogni stanza tutte le misure di autoprotezione conosciute e sperimentate durante le esercitazioni.

Le azioni devono:

- chiudere le finestre, tutti i sistemi di ventilazione, le porte della presenza in classe;
- assicurare agli studenti compiti specifici per la prevenzione della tenuta del aula, come sigillare gli interstizi con stracci bagnati;
- mantenersi in continuo contatto con il coordinatore attendendo disposizioni sull'eventuale evacuazione;

Gli studenti devono, sempre e in tutta tenuta una strada bagnata, sui muri;
 - con l'aiuto di alcuni protettori, e, se necessario, supportati da operatori scolastici, tutte le protezione degli alunni disabili.

CREATO CON LA VERSIONE EDUCATIVA DI UN PRODOTTO AUTODESK



LEGENDA

	DIREZIONE USCITA DI EMERGENZA		ESTINTORE
	PERCORSO DI USCITA ORIZZONTALE		RILEVATORE DI FUMI
	PERCORSO DI USCITA IN DISCESA		ATTACCO MANICHETTA VV.F.
	PUNTO DI RACCOLTA		PULSANTE DI ALLARME ANTINCENDIO
	USCITA DI EMERGENZA		VOSI SETE QUI
	CASSETTA DI PRONTO SOCCORSO		
	LANCIA ANTINCENDIO		

I.S.I.S. "Niccolini-Pallini"

PLESSO DI VIA ROSSI-LAVORNO

PIANO DI EVACUAZIONE

PIANO SECONDO

Ottobre 2019

revisione n° 1
 data 12.09.2020

Dati log. CLAUDIO CLAVATTINI

SCHEMA DI EVACUAZIONE DOTATO DA PERSONALE ADDETTO ALL'EVACUAZIONE
 COORDINATORE RESPONSABILE: CLAUDIO CLAVATTINI
 RESPONSABILI: CLAUDIO CLAVATTINI, CLAUDIO CLAVATTINI

CREATO CON LA VERSIONE EDUCATIVA DI UN PRODOTTO AUTODESK

CREATO CON LA VERSIONE EDUCATIVA DI UN PRODOTTO AUTODESK

NORME COMPORTAMENTALI

IN CASO DI EVACUAZIONE GENERALE (salvo interruzione della comparsa):

- Interrompere tutte le attività
- Lasciare gli oggetti personali dove si trovano
- Mantenere la calma, non panico, non correre, non urlare
- Evitare inutilmente scostandosi dietro gli armadi
- Procedere per file ordinate
- Seguire le vie di fuga indicate
- Non usare mai l'ascensore
- Raggiungere l'area di raccolta assegnata

IN CASO DI EVACUAZIONE PER INCENDIO RICORDARSI DI:

- Camminare bassi e di respirare tramite un fazzoletto, preferibilmente bagnato.
- Nel caso vi sia presenza di fumo lungo il percorso di fuga.
- Se i corridoi e le vie di fuga non sono percorribili o sono intesi dal fumo, non tentare dalla classe, chiudere la porta, sigillare ogni fessura della porta, se possibile anzitutto diretto altri luoghi, segnalare la propria presenza dalle finestre.

IN CASO DI INCENDIO:

Immagine il successo dell'incarico!

Il personale amministrativo interverrà con il procedure per l'evacuazione generale, arretrando il Coordinatore che si reca sul luogo dell'incendio e valuta la necessità di intervenire in qualche momento.

CASO DI EMERGENZA SISMICA:

Il personale è già seduto davanti ai computer, con il coordinatore presentando disposizioni sull'eventuale evacuazione. In questo caso con il personale docente, docenti e tutto il personale docente, assistenti del centro della scuola, professori, alunni si scende, dalla cantina, dai bagni e saliscendi ripartendo, sono indicati o in corrispondenza delle strutture. In caso di pericolo alla evacuazione seguire le norme specifiche di evacuazione, una volta all'esterno, allontanarsi dai fabbricati, tutti di clima, linee elettriche, porte soccorsi di soccorso, devono con l'aiuto di alcuni professori, se necessario, supportare i genitori scolari, come la protezione degli alunni disabili.

CASO DI INONDAZIONE:

Il personale è già seduto davanti ai computer, con il coordinatore presentando disposizioni sull'eventuale evacuazione. In caso di inondazione, il personale docente, docenti e tutto il personale docente, assistenti del centro della scuola, professori, alunni si scende, dalla cantina, dai bagni e saliscendi ripartendo, sono indicati o in corrispondenza delle strutture. In caso di pericolo alla evacuazione seguire le norme specifiche di evacuazione, una volta all'esterno, allontanarsi dai fabbricati, tutti di clima, linee elettriche, porte soccorsi di soccorso, devono con l'aiuto di alcuni professori, se necessario, supportare i genitori scolari, come la protezione degli alunni disabili.

CASO DI SOSPETTA PRESENZA DI UN ORDICO:

Il personale è già seduto davanti ai computer, con il coordinatore presentando disposizioni sull'eventuale evacuazione. In caso di sospetta presenza di un ordico, il personale docente, docenti e tutto il personale docente, assistenti del centro della scuola, professori, alunni si scende, dalla cantina, dai bagni e saliscendi ripartendo, sono indicati o in corrispondenza delle strutture. In caso di pericolo alla evacuazione seguire le norme specifiche di evacuazione, una volta all'esterno, allontanarsi dai fabbricati, tutti di clima, linee elettriche, porte soccorsi di soccorso, devono con l'aiuto di alcuni professori, se necessario, supportare i genitori scolari, come la protezione degli alunni disabili.

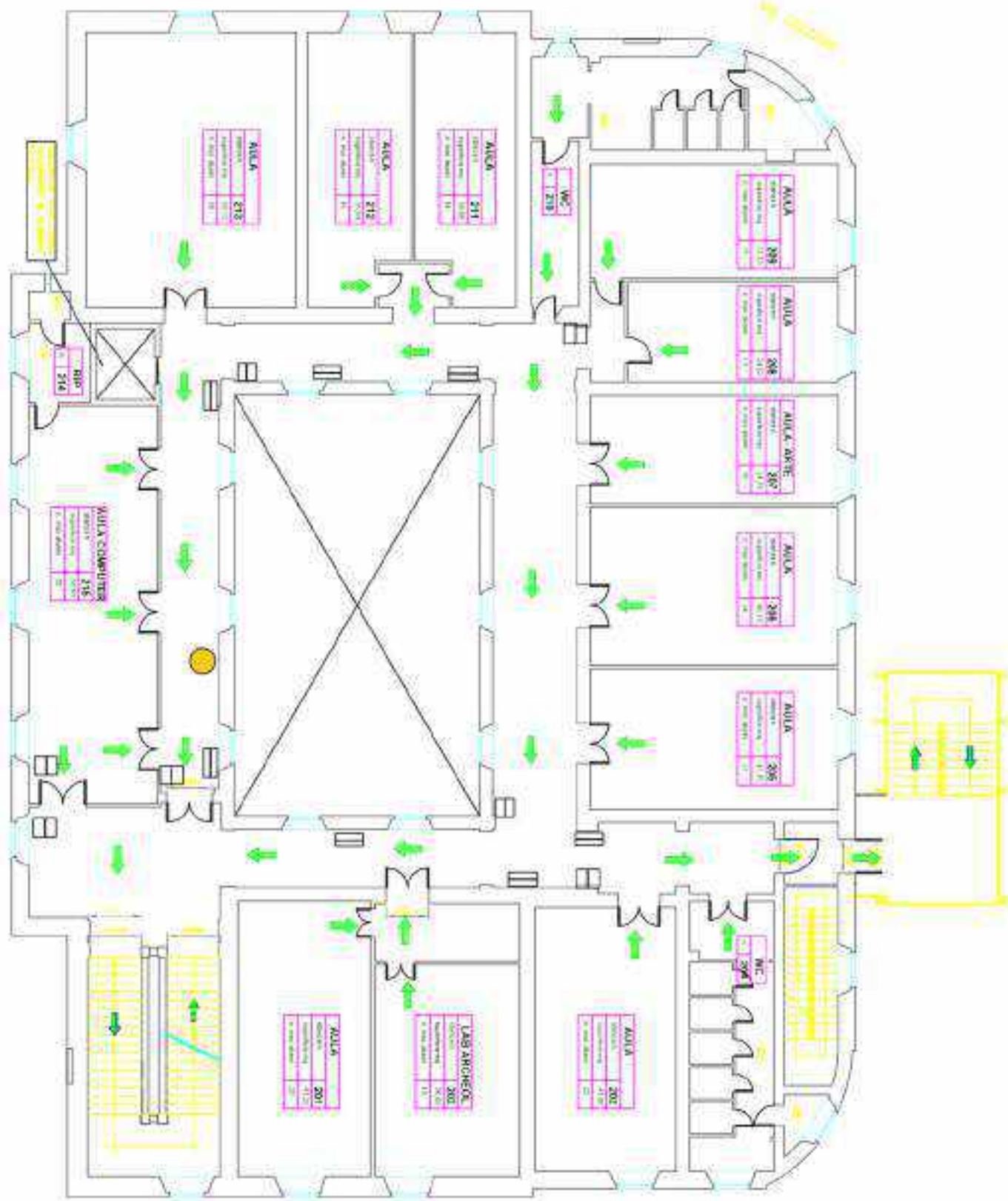
CASO DI EMERGENZA TOSSEGGIA O CHE COMPORTI IL CONTINUA:

In caso di emergenza per tubercolosi, è indispensabile conoscere la durata del rilascio di evacuare solo in caso di emergenza necessaria, il personale della scuola e tutto il personale di tutte le norme di sicurezza, a salvaguardare l'incolumità degli alunni. In caso di rischio di tubercolosi o di emergenza che comporti obbligo di rimanere in ambienti confinati, il personale è tenuto ad assicurare e far assumere ogni alunno nelle uscite di evacuazione, connesso e spuntando durante le evacuazioni.

Il personale docente, tutti i docenti di ventidue, le presenze presenti in classe, assicurare agli studenti compiti specifici per la prevenzione della tubercolosi, come: sigillare gli interruttori con strisci bagnate, mantenere in condizioni compatibili con il coordinatore, assicurando disposizioni sull'eventuale evacuazione.

Chi sembra debole, smaltirsi in terra, tenere una striscia bagnata, sul naso; con l'aiuto di alcuni professori, se necessario, supportare i genitori scolari, come la protezione degli alunni disabili.

CREATO CON LA VERSIONE EDUCATIVA DI UN PRODOTTO AUTODESK



LEGENDA

	DIREZIONE USCITA DI EMERGENZA		ESTINTORE
	PERCORSO DI USCITA ORIZZONTALE		RILEVATORE DI FUMI
	PERCORSO DI USCITA IN DISCESA		ATTACCO MANICHELLA V.V.E.
	PUNTO DI RACCOLTA		PULSANTE DI ALLARME ANTINCENDIO
	USCITA DI EMERGENZA		VIGI SILEZIO
	CASSETTA DI PRONTO SOCCORSO		
	LANCIA ANTINCENDIO		

CREATO CON LA VERSIONE EDUCATIVA DI UN PRODOTTO AUTODESK

I.S.I.S. "Niccolini-Pallini"
PLESSO DI VIA ROSSI-LAVORNO

PIANO DI EVACUAZIONE

PIANO SECONDO

Ottobre 2019

revisione n° 1
data 12.09.2020

Dist. Ing. CLAUDIO CLAVATTINI

SEGNARE LA DATA DI AGGIORNAMENTO DEL PRODOTTO AUTODESK
CON LA VERSIONE EDUCATIVA DI UN PRODOTTO AUTODESK

CREATO CON LA VERSIONE EDUCATIVA DI UN PRODOTTO AUTODESK

NORME COMPORTAMENTALI

IN CASO DI EVACUAZIONE GENERALE (salvo interruzione della comparsa)

- Interrompere tutte le attività
- Lasciare gli oggetti personali dove si trovano
- Mantenere la calma, non panico, non correre, non urlare
- Evitare inutilmente scivolamenti, scivoli e/o caduta
- Procedere per file ordinate
- Seguire le vie di fuga indicate
- Non usare mai l'ascensore
- Raggiungere l'area di raccolta assegnata

IN CASO DI EVACUAZIONE PER INCENDIO RICORDARSI DI

- Camminare bassi e di respirare tramite un fazzoletto, preferibilmente bagnato.
- In caso di presenza di fumo lungo il percorso di fuga.
- Se l'uscita è le vie di fuga non sono percorribili o sono intesi dal fumo, non tentare di oltrepassare, chiudere la porta, sigillare ogni fessura della porta, se possibile anziché diretto altri luoghi, segnalare la propria presenza dalle finestre.

IN CASO DI INCENDIO

Immagine il concetto dell'incendio:

Il fumo è più pesante dell'aria e si propaga per gravitazione, per questo è importante che si eviti di usare l'ascensore e di andare in ascensore.

CASO DI EMERGENZA SISMICA

• In caso di terremoto, mantenersi in continuo contatto con il coordinatore incaricato di segnalare l'eventuale situazione di pericolo.

• In caso di terremoto, mantenersi in continuo contatto con il coordinatore incaricato di segnalare l'eventuale situazione di pericolo.

• In caso di terremoto, mantenersi in continuo contatto con il coordinatore incaricato di segnalare l'eventuale situazione di pericolo.

CASO DI INONDAZIONE

• In caso di inondazione, il personale e gli studenti devono allontanarsi il prima possibile dal edificio ed andare in sicurezza.

• In caso di inondazione, il personale e gli studenti devono allontanarsi il prima possibile dal edificio ed andare in sicurezza.

CASO DI SOSPETTA PRESENZA DI UN ORDICO

• In caso di sospetta presenza di un ordico, il personale e gli studenti devono allontanarsi il prima possibile dal edificio ed andare in sicurezza.

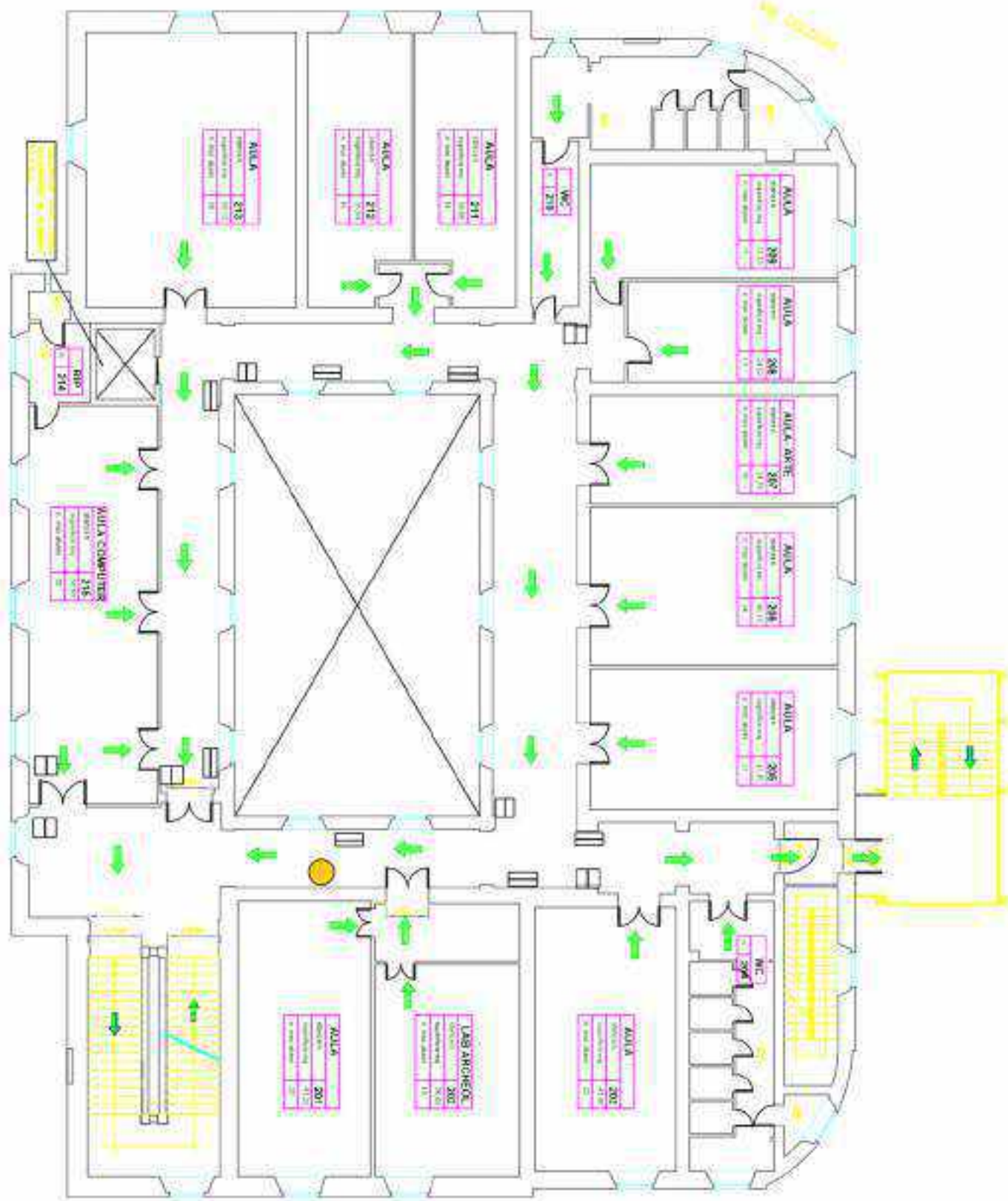
• In caso di sospetta presenza di un ordico, il personale e gli studenti devono allontanarsi il prima possibile dal edificio ed andare in sicurezza.

CASO DI EMERGENZA FOSSICA O CHE COMPORTI IL CONTINUA

• In caso di emergenza fossica o che comporti il continuo, il personale e gli studenti devono allontanarsi il prima possibile dal edificio ed andare in sicurezza.

• In caso di emergenza fossica o che comporti il continuo, il personale e gli studenti devono allontanarsi il prima possibile dal edificio ed andare in sicurezza.

CREATO CON LA VERSIONE EDUCATIVA DI UN PRODOTTO AUTODESK



LEGENDA

	DIREZIONE USCITA DI EMERGENZA		ESTINTORE
	PERCORSO DI USCITA ORIZZONTALE		RILEVATORE DI FUMI
	PERCORSO DI USCITA IN DISCESA		ATTACCO MANICHELLA V.V.F.
	PUNTO DI RACCOLTA		PULSANTE DI ALLARME ANTINCENDIO
	USCITA DI EMERGENZA		VOI SILE QUI
	CASSETTA DI PRONTO SOCCORSO		
	LANCIA ANTINCENDIO		

CREATO CON LA VERSIONE EDUCATIVA DI UN PRODOTTO AUTODESK

I.S.I.S. "Niccolini-Pallini"

PLESSO DI VIA ROSSI-LAVORNO

PIANO DI EVACUAZIONE

PIANO SECONDO

Dist. Ing. CLAUDIO CLAVATTINI

revisone n° 1

data: 12.09.2020

12

NORME COMPORTAMENTALI

IN CASO DI EVACUAZIONE GENERALE (salvo interruzione della comparsa):

- Interrompere tutte le attività
- Lasciare gli oggetti personali dove si trovano
- Mantenere la calma, non panico, non correre, non urlare
- Evitare inutilmente urtando o urtando gli altri
- Procedere per file ordinate
- Seguire le vie di fuga indicate
- Non usare mai l'ascensore
- Raggiungere l'area di raccolta assegnata

IN CASO DI EVACUAZIONE PER INCENDIO RICORDARSI DI:

- Camminare bassi e di respirare tramite un fazzoletto, preferibilmente bagnato.
- Nel caso vi sia presenza di fumo lungo il percorso di fuga.
- Se i fumetti e le vie di fuga non sono percorribili o sono intesi dal fumo, non tentare dalla classe, chiudere la porta, sigillare ogni fessura della porta, se possibile anziché diretto altri luoghi, segnalare la propria presenza dalle finestre.

IN CASO DI INCENDIO

Immagine il concetto dell'incendio:

Il fumo è più pesante dell'aria e si propaga per gravitazione pesante. Se i fumetti e le vie di fuga non sono percorribili o sono intesi dal fumo, non tentare dalla classe, chiudere la porta, sigillare ogni fessura della porta, se possibile anziché diretto altri luoghi, segnalare la propria presenza dalle finestre.

CASO DI EMERGENZA SISMICA

• Quando il personale è già seduto, devono alzare il sedile e scendere dal sedile. In caso di terremoto, il personale deve scendere dal sedile e scendere dal sedile. In caso di terremoto, il personale deve scendere dal sedile e scendere dal sedile. In caso di terremoto, il personale deve scendere dal sedile e scendere dal sedile.

CASO DI INONDAZIONE

• Quando il personale è già seduto, devono alzare il sedile e scendere dal sedile. In caso di inondazione, il personale deve scendere dal sedile e scendere dal sedile. In caso di inondazione, il personale deve scendere dal sedile e scendere dal sedile.

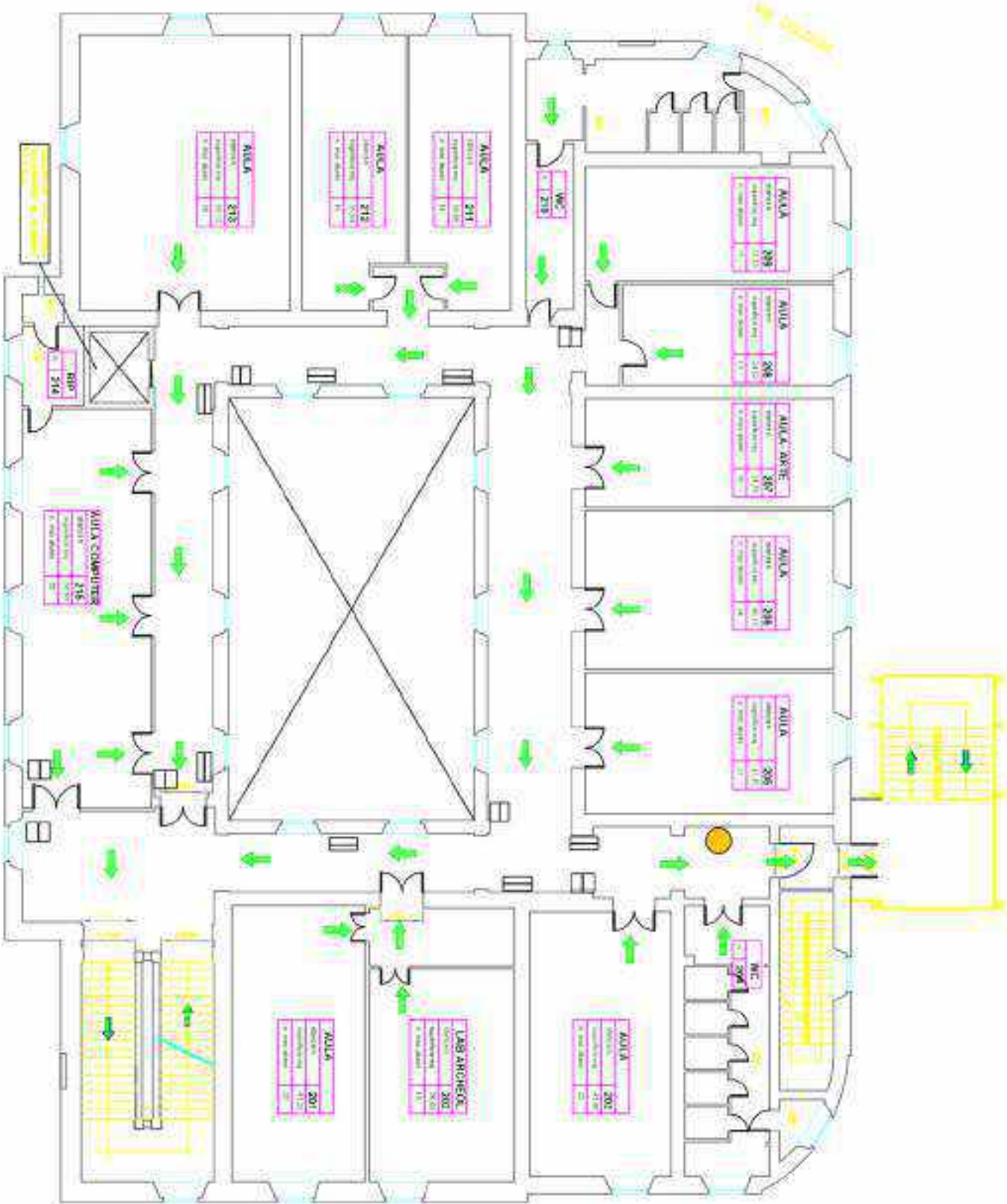
CASO DI SOSPESITA' PRESENZA DI UN ORDINCO

• Quando il personale è già seduto, devono alzare il sedile e scendere dal sedile. In caso di sospesita' presenza di un ordinco, il personale deve scendere dal sedile e scendere dal sedile. In caso di sospesita' presenza di un ordinco, il personale deve scendere dal sedile e scendere dal sedile.

CASO DI EMERGENZA FOSSICA O CHE COMPORTI IL CONTINUAAMENTO

• Quando il personale è già seduto, devono alzare il sedile e scendere dal sedile. In caso di emergenza fossica o che comporti il continuamento, il personale deve scendere dal sedile e scendere dal sedile. In caso di emergenza fossica o che comporti il continuamento, il personale deve scendere dal sedile e scendere dal sedile.

CREATO CON LA VERSIONE EDUCATIVA DI UN PRODOTTO AUTODESK



LEGENDA

	DIREZIONE USCITA DI EMERGENZA		ESTINTORE
	PERCORSO DI USCITA ORIZZONTALE		RILEVATORE DI FUMI
	PERCORSO DI USCITA IN DISCESA		ATTACCO MANICHELLA V.V.F.
	PUNTO DI RACCOLTA		PULSANTE DI ALLARME ANTINCENDIO
	USCITA DI EMERGENZA		VOCI SIFTE QUI
	CASSETTA DI PRONTO SOCCORSO		
	LANCIA ANTINCENDIO		

I.S.I.S. "Niccolini-Pallini"

PLESSO DI VIA ROSSI-LAVORNO

PIANO DI EVACUAZIONE

PIANO SECONDO

Ottobre 2019

Dott. Ing. CLAUDIO CLAVATTINI

revisione n° 1
 data: 12.09.2020

CONFERMA DI AUTENTICITÀ DEL DOCUMENTO: IL DOCUMENTO È STATO AUTENTICATO ELETTRONICAMENTE IL 12/09/2020 ORE 10:10:10. IL DOCUMENTO È STATO AUTENTICATO ELETTRONICAMENTE IL 12/09/2020 ORE 10:10:10.

CREATO CON LA VERSIONE EDUCATIVA DI UN PRODOTTO AUTODESK

CREATO CON LA VERSIONE EDUCATIVA DI UN PRODOTTO AUTODESK

ISIS Niccolini Palli – Livorno AS 2021/22
Organigramma della sicurezza

SISTEMA DI PREVENZIONE E PROTEZIONE AZIENDALE Servizio Prevenzione protezione (D. Lgs. 81/2008)
Responsabile Ing. Alfonso Tassoni
Medico competente Dr. Davide Torri
RLS Prof. Bruno Terreni
Servizio di Prevenzione e Protezione: Primo soccorso <i>Titolari presso la sede di: VIA ROSSI e PALESTRA EDISON</i> <i>Sostituti presso la sede di: VIA MAGGI e PALESTRA VIA BOSI</i> Sig. Adinolfi Agnello (coordinatore) Sig. Barani Marco Sig.ra Vicario Maria Rosa
Servizio di Prevenzione e Protezione: Primo soccorso <i>Titolari presso la sededi: VIA MAGGI e PALESTRA VIA BOSI</i> <i>Sostituti presso la sede di: VIA ROSSI e PALESTRA EDISON</i> Sig. Barani Marco (coordinatore) Sig.ra Vicario Maria Rosa Sig. Adinolfi Agnello
Servizio di Prevenzione e Protezione: Antincendio ed evacuazione <i>Titolari presso la sede di: VIA ROSSI e PALESTRA EDISON</i> <i>Sostituti presso la sede di: VIA MAGGI e PALESTRA VIA BOSI</i> Sig. Rampone Carlo (coordinatore) Sig.ra Ciccone Anna
Servizio di Prevenzione e Protezione: Antincendio ed evacuazione <i>Titolari presso la sede di: VIA MAGGI e PALESTRA VIA BOSI</i> <i>Sostituti presso la sede di: VIA ROSSI e PALESTRA EDISON</i> Prof. Cantini Laura (coordinatore) Prof. Lucchesi Monica
Servizio di Prevenzione e Protezione: Preposti DSGA-Nardiello AT-Benedetti Michela, Bove Aldo, Rampone Carlo DOCENTI-Bartolini Barbara DOCENTI-Costagli Elia, Lucchesi Monica
Servizio di Prevenzione e Protezione: Addetti Sede via Rossi: Lucchesi Monica Sede via Maggi: Costagli Elia
Referenti Covid: DOCENTI-Gazzillo, Reggio Leoni
Commissione per il Contrasto della Diffusione del COVID-19”-Misure anticovid 21/22: RSPD Ing. Alfonso Tassoni, MC Dr. Davide Torri, DSGA Massimiliano Nardiello, Docente Prof. Monica Lucchesi, Docente Prof. Elia Costagli, RLS ed RSU Prof. Bruno Terreni, RSU Prof. Fulvio Corrieri, RSU Sig.ra Michela Benedetti
Somministrazione Farmaci e Farmaci salvavita: -Docenti e Collaboratori Scolastici che hanno svolto specifica attività formativa ai sensi del D. Lgs 81/2008 e incaricati (vd. Circ. Int.)